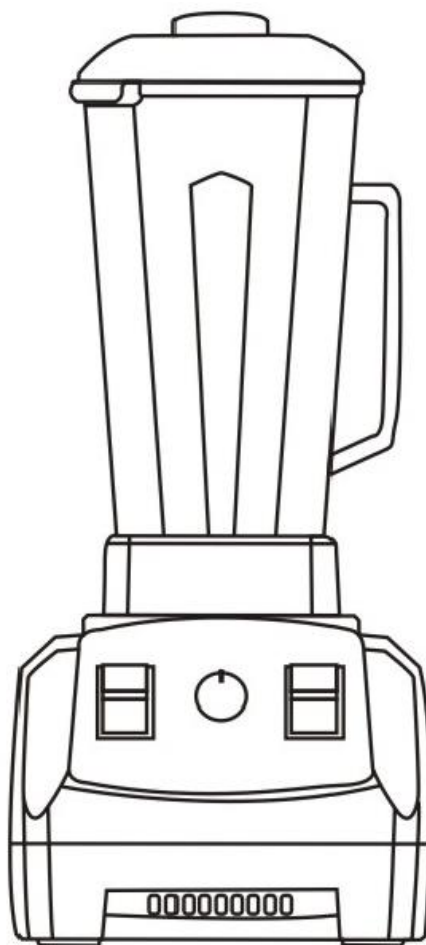


MANUAL DE INSTRUÇÕES



Modelos: BL767 e BL768

**** QUANDO UTILIZANDO APARELHOS ELÉCTRICOS ****

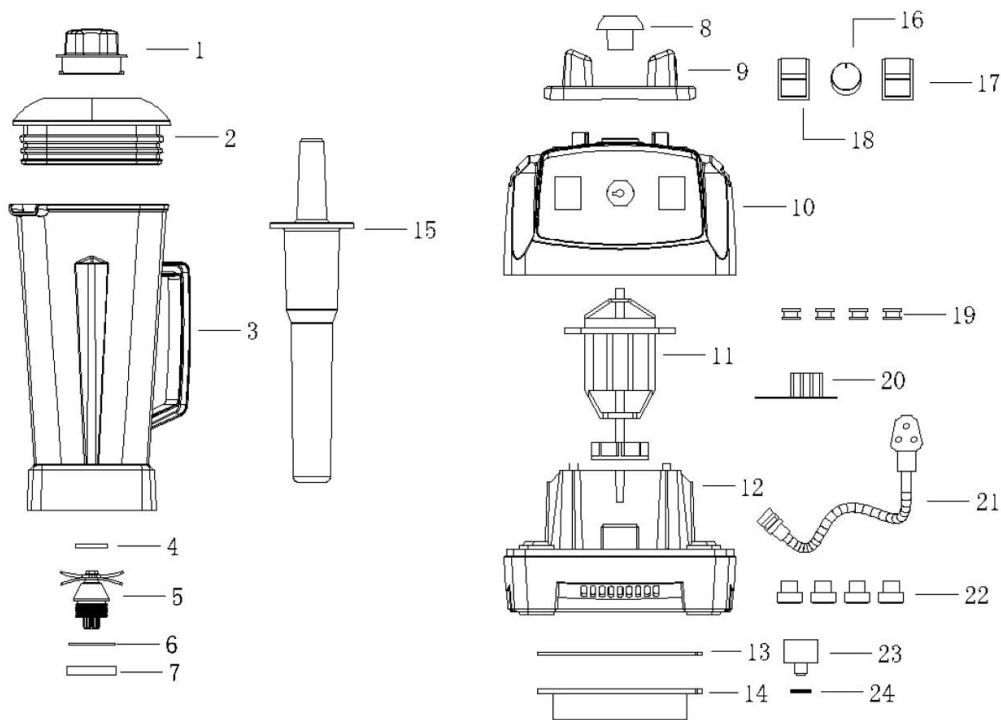
**** LEMBRE-SE DE PENSAR PRIMEIRAMENTE NA SEGURANÇA ****

ANTES DE USAR SEU APARELHO, LEIA COM ATENÇÃO ESTE MANUAL DE INSTRUÇÕES.

PRO-249 – Ed. I - Setembro 2018

CHARMAPETER TÉCNICO SUJEITO À MUDANÇA SEM AVISO

LISTA DE PEÇAS – BL767 e BL768

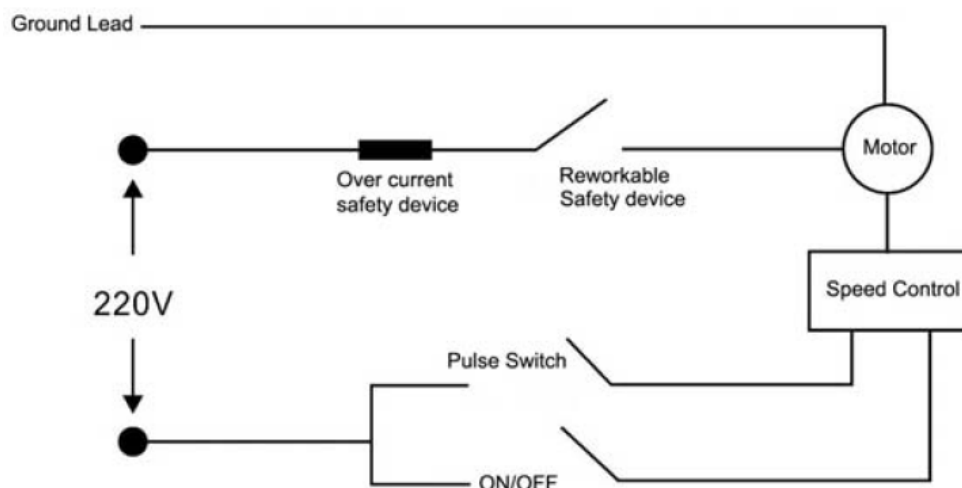


Posição	Cód. BIMG	Descrição BIMG	Quant.	Modelo
01	TAP165	Sobretampa Plástica	01	BL767/ 768
02	TAP166	Tampa Plástica	01	BL767
	TAP167			BL768
03	COP113	Copo Plástico 2 L	01	BL767
	COP114	Copo Plástico 2,8 L		BL768
04	RET023	Retentor de Silicone	01	BL767
	RET024			BL768
05	CJT832	Mancal Completo	01	BL767
	CJT833			BL768
03 e 05	CJT834	Copo 2 L com Lâmina	01	BL767
03 e 05	CJT835	Copo 2,8 L com Lâmina	01	BL768
06	RET025	Retentor de Silicone p/ Anel Alum.	01	BL767/ 768
07	ANL033	Anel Alumínio	01	BL767/ 768
08	ADA026	Acoplamento	01	BL767/ 768
09	SBT426	Suporte do Copo	01	BL767
	SBT427			BL768
10	GAB179	Gabinete Plástico	01	BL767
	GAB180			BL768
11	MTE280	Motor Elétrico 1000 W	01	BL767
	MTE281	Motor Elétrico 1200 W		BL768
12	BAS114	Base Plástica	01	BL767
	BAS115			BL768
13	VED010	Vedação Inferior	01	BL767
	VED011			BL768
14	PTC170	Proteção da Ventoinha	01	BL767
	PTC171			BL768
15	SQT023	Soquete Plástico	01	BL767
	SQT024			BL768
16	BOT031	Botão Controle de Velocidade	01	BL767
	BOT032			BL768
17	BOT033	Botão Pulsar	01	BL767/ 768
18	BOT034	Botão Liga/Desliga	01	BL767/ 768
19	BCH086	Amortecedor de Silicone	04	BL767
	BCH087			BL768
20	PCA029	Placa Eletrônica	01	BL767/ 768
21	CBE232	Cabo Elétrico 3X0,75mm 250V 10A	01	BL767
	CBE233			BL768
22	PEP025	Pé de Borracha	04	BL767
	PEP026			BL768
23	BOT035	Botão Rearme	01	BL767/ 768
24	POE025	Porca do Botão Rearme	01	BL767/ 768

ESPECIFICAÇÕES DO PRODUTO

Modelo	BL767	BL768
Tensão	220 V / 60 Hz	220 V / 60 Hz
Dimensões	270x235x510 mm	225x243x506 mm
Potência	1000 W	1200 W
Rotação	26000~28000 rpm	26000~28000 rpm
Capacidade	2,0 L	2,8 L

DIAGRAMA DE CIRCUITO



Informações sobre Segurança

Inserir somente produtos específicos ao que o aparelho se destina e nunca coloque as mãos, dedos ou objetos diretamente nas lâminas com o aparelho ligado, pois pode vir a causar acidente. O fabricante não se responsabiliza por danos causados por operação incorreta e uso indevido.

Esta máquina só pode ser usada para o propósito pretendido.

- Mantenha a máquina e a parte elétrica afastadas da água e de quaisquer outros líquidos. No caso improvável de que a máquina caia na água, retire imediatamente o plug da tomada e realize a manutenção da máquina por um técnico certificado. Não seguir estas instruções, pode causar situações que ameaçam a vida.
- Não mova o aparelho enquanto estiver ligado.
- Não cubra nem coloque objetos na parte superior do aparelho quando estiver ligado.
- Nunca tente abrir o invólucro da máquina. Solicite o serviço de um técnico certificado para este serviço.
- Não insira nenhum objeto na caixa ou aberturas da máquina.
- Não toque na tomada de energia com as mãos molhadas.
- Não use a máquina depois de cair ou estiver danificada de qualquer outra forma. A verificação e reparos devem ser feitos por um técnico certificado.

- Não tente reparar a máquina você mesmo. Isso pode causar situações que ameaçam a vida.
- Certifique-se de que o cabo não entre em contato com objetos afiados ou quentes e mantenha-o afastado do fogo. Para retirar o aparelho da tomada, puxe sempre pelo plug e não pelo cabo elétrico.
- Mantenha o cabo longe do alcance operacional. Não coloque sobre tapetes ou isolamento térmico e não cubra o cabo.
- Não deixe o aparelho ligado sem supervisão.
- Nunca deixe as crianças usar máquinas profissionais.
- Sempre retire o cabo de alimentação da tomada quando a máquina não estiver sendo usada.
ATENÇÃO! Enquanto o cabo de alimentação estiver na tomada, a máquina está conectada à fonte de energia.
- Mantenha todas as embalagens afastadas das crianças. Descarte a embalagem de acordo com os regulamentos das autoridades locais.
- Desligue a máquina antes de retirar o cabo da tomada.
- Nunca tente mover ou transportar a máquina pelo cabo de alimentação.
- Não use nenhum dispositivo extra que não seja fornecido juntamente com a máquina.
- Evite sobrecarregar a máquina.
- Não coloque a máquina de lado, de cabeça para baixo ou incline o aparelho a mais de 45 ° da vertical. A não ser que o aparelho está sendo transportado.
- A instalação elétrica deve estar dentro dos regulamentos nacionais e locais aplicáveis.

INSTRUÇÕES DE OPERAÇÃO

- 1) Esta é uma máquina de alta rotação. Mantenha sempre a máquina fora do alcance das crianças . Por favor, leia as instruções de operação cuidadosamente antes de usar a máquina.
- 2) Esta máquina pode misturar sólidos quebráveis, secos, materiais alimentares semilíquidos e líquidos. Para um bom resultado, escolha sempre o tipo certo de facas para resultados ótimos. Recomenda-se que o tamanho do material alimentar em torno de 3 a 5 cm.
- 3) Certifique-se de que o copo se encaixe de forma segura no eixo do motor, de modo a evitar danos à máquina devido ao desalinhamento. NÃO levante o copo quando a máquina estiver ligada!
- 4) Esta máquina opera com uma corrente de 220 V / 60 Hz sistema elétrico. Certifique-se de que o plugue está inserido corretamente na tomada. Verifique se o botão liga/desliga está na posição OFF (desliga) antes de ligar a tomada, e verifique se o botão controle de velocidade está na posição velocidade baixa.
- 5) Coloque o material no copo. Feche a tampa. NÃO coloque a mão no copo!!! Ligue a máquina colocando na posição ON (liga). Regular a velocidade, girando o controle de velocidade de baixo para alto. Utilize o botão pulsar de acordo com o material alimentar que você deseja.
- 6) Você também pode usar o soquete para mexer o alimento dentro do copo e obter uma mistura mais homogênea. Se necessário, segure o copo pela alça.
- 7) O líquido deve ser colocado no copo quando misturado com gelo para evitar que o gelo seja

recongelado e solidifique.

8) Dependendo dos materiais alimentares, como frutas e vegetais, recomenda-se que o aparelho não fique funcionando por mais de 2 minutos ininterruptos. A verificação periódica deve ser realizada para avaliar a qualidade do produto final.

Lembre-se de sempre desligar a máquina após o término do processamento. Desligue a máquina da tomada antes de realizar a limpeza.

9) O motor possui um dispositivo de carga excessiva que corta a corrente elétrica quando o motor é aquecido devido ao uso excessivo ... A máquina pode ser reiniciada depois que o motor é arrefecido.

APÓS UTILIZAÇÃO SEGURANÇA E MANUTENÇÃO

- Manutenção e reparos só devem ser feitos por técnicos certificados.
- Verifique e limpe regularmente o aparelho e seus atributos e tubos / mangueiras (se aplicável).
- Verifique regularmente se o plug e o cabo de alimentação estão danificados. Se o cabo de alimentação estiver danificado, ele deverá ser substituído por um cabo novo. A troca deve ser realizada pelo fabricante, agente autorizado ou pessoa qualificada, a fim de evitar riscos.
- Sempre desligue e desconecte a fonte de alimentação antes da limpeza ou manutenção.
- Nunca use agentes agressivos de limpeza. Não use solventes ou agentes de limpeza à base de petróleo.

Os agentes de limpeza podem deixar resíduos nocivos ou causar danos à máquina. Recomenda-se água morna e com sabão neutro para limpeza.

- Não utilize objetos abrasivos e pontiagudos durante a limpeza, podendo danificar a máquina.
- Sempre seque o aparelho depois de limpar com um pano macio.
- **ATENÇÃO!** Este aparelho não se destina a ser totalmente imerso em água para a limpeza. Não utilizar jato d'água para limpeza do aparelho.
- **ATENÇÃO!** Nunca deixe o cabo de alimentação ou o plugue de alimentação ficar molhado ou úmido.

ARMAZENAMENTO

- Certifique-se de que o aparelho esteja limpo antes do armazenamento.
- Enrole o cabo de alimentação.
- Armazenar em local fresco e seco.

TERMO DE GARANTIA - BIMG

A BIMG BRASIL, fabricante dos produtos METVISA, compromete-se em garantir seus produtos contra possíveis defeitos de fabricação durante 180 dias (incluso os 90 dias da garantia legal), contados a partir da data de emissão da respectiva Nota Fiscal de venda.

O presente TERMO DE GARANTIA limita-se a substituir componentes defeituosos, excluindo-se toda a parte elétrica e/ou eletrônica, que além de não estar garantida pela BIMG BRASIL, fica sujeito às condições e normas dos fabricantes originais dos produtos avariados.

Todos os componentes que comprovadamente apresentarem defeitos de fabricação, serão consertados ou substituídos, conforme o caso, gratuitamente pela BIMG BRASIL, ou qualquer ASSISTÊNCIA TÉCNICA AUTORIZADA BIMG BRASIL, dentro do período de garantia e com a apresentação do atual TERMO DE GARANTIA devidamente preenchido e Nota Fiscal correspondente.

Não serão assegurados pelo presente TERMO DE GARANTIA, danos ou defeitos provocados por:

- Má utilização do equipamento;
- Falta de conservação e manutenção;
- Estocagem inadequada;
- Defeitos na rede elétrica;
- Instalação inadequada;
- Desgastes naturais;
- Transporte ou intempéries;
- Falta de uso por período prolongado;
- Não observância das informações e orientações técnicas.

A alteração do produto ou substituição por componentes indevidos, não originais, bem como o término do prazo de garantia, tornam sem efeito o presente TERMO DE GARANTIA.

A BIMG BRASIL reserva-se o direito de modificar o equipamento e seus componentes sem prévio aviso, sem necessidade de efetuar o mesmo nos equipamentos já vendidos.

DADOS PARA COMPROVAÇÃO DE GARANTIA

PRODUTO

Código: _____

Data de Fabricação: ____/____/____

Número: _____

NOTA FISCAL

Data: ____/____/____

Número: _____

CONSUMIDOR

Carimbo/Assinatura do Vendedor

Nome: _____

Endereço: _____

REVENDEDOR

Nome: _____

Endereço: _____

Carimbo/Assinatura do Vendedor

ASSISTÊNCIA TÉCNICA – at@metvisa.com.br
Relação de Assistências Técnicas: www.metvisa.com.br

BIMG BRASIL FABRICANTE DOS PRODUTOS



BIMG-BRASIL Indústria de Máquinas para Gastronomia Ltda.

CNPJ 11.193.347/0001-14 - CREA 131726-3
Rod. Antônio Heil - KM 23 Nº 5825 - Bairro: Limoeiro
CEP 88352-502 - Brusque - SC - Brasil
Fone/fax. +55 47 3251-5555 - Site: www.metvisa.com.br
E-mail: sac@metvisa.com.br - vendas@metvisa.com.br