

# MANUAL DE INSTRUÇÕES

Instalação | Manutenção | Uso | Segurança

## DESCASCADOR DE BATATAS, CEBOLAS E ALHOS



### Modelos

DA.6 MAX

DB.6 MAX

DC.6 MAX

DA.10 MAX

DB.10 MAX

DC.10 MAX

Imagem meramente ilustrativa.  
Aparência do equipamento  
varia conforme modelo.



BIMG BRASIL - Indústria de Máquinas para Gastronomia Ltda.

**PARABÉNS,**

Você acaba de adquirir um equipamento BIMG-BRASIL, produto da mais alta qualidade, segurança e eficiência.

Fundada em 1989, a BIMG-BRASIL é uma empresa respeitada como uma das melhores e mais completas empresas do ramo de fabricação de equipamentos para gastronomia.

A inovação constante e o aperfeiçoamento de seus produtos, com a utilização de matérias-primas de primeira linha, asseguram produtos de qualidade superior, consumidos no Brasil e em mais de 25 países pelo mundo todo.

A CONFIANÇA E CERTEZA DE UM BOM PRODUTO ESTÃO NO NOME

**BIMG BRASIL FABRICANTE DOS PRODUTOS**



## **IMPORTANTE:**

**PRODUTO PARA USO PROFISSIONAL. NÃO UTILIZE SEM ANTES LER COM ATENÇÃO O MANUAL.  
EM CASO DE DÚVIDAS, ENTRE EM CONTATO CONOSCO:**

**BIMG-BRASIL Indústria de Máquinas para Gastronomia Ltda.**

CNPJ 11.193.347/0001-14 - CREA 131726-3

Rod. Antônio Heil – KM 23 Nº 5825 – Bairro: Limoeiro – CEP 88352-502 - Brusque – SC – Brasil

Fone/fax. +55 47 3251-5555 - Site: [www.metvisa.com.br](http://www.metvisa.com.br)

E-mail: [sac@metvisa.com.br](mailto:sac@metvisa.com.br) - [vendas@metvisa.com.br](mailto:vendas@metvisa.com.br)

# ÍNDICE

|  |           |
|--|-----------|
| <b>1. Informações sobre Segurança .....</b>                    | <b>4</b>  |
| 1.1 Advertências Gerais .....                                  | 4         |
| 1.2 Segurança Mecânica .....                                   | 5         |
| 1.3 Segurança Elétrica .....                                   | 6         |
| <b>2. Características Técnicas .....</b>                       | <b>7</b>  |
| 2.1 Principais Componentes .....                               | 7         |
| 2.2 Dados Técnicos .....                                       | 8         |
| 2.3 Fornecimento e Eliminação das Embalagens do Aparelho ..... | 9         |
| <b>3. Instalação .....</b>                                     | <b>9</b>  |
| 3.1 Disposição do Aparelho .....                               | 9         |
| 3.2 Instalação Hidráulica .....                                | 10        |
| 3.3 Conexão Elétrica .....                                     | 12        |
| 3.4 Medidas de Segurança e Instrução ao Usuário .....          | 13        |
| <b>4. Uso do Aparelho .....</b>                                | <b>13</b> |
| 4.1 Utilidade .....  | 13        |
| 4.2 Comandos .....   | 13        |
| 4.3 Procedimentos de Operação.....                             | 14        |
| <b>5. Limpeza e Manutenção .....</b>                           | <b>17</b> |
| 5.1 Procedimentos para Limpeza e Produtos Utilizados .....     | 17        |
| 5.2 Manutenção e Procedimentos em Caso de Avarias .....        | 18        |
| 5.3 Interrupção Prolongada no Uso do Aparelho .....            | 19        |
| <b>6. Análise e Resolução de Problemas .....</b>               | <b>19</b> |
| 6.1 Problemas, possíveis causas e soluções .....               | 19        |
| <b>7. Vida Útil do Aparelho e seus Componentes .....</b>       | <b>21</b> |
| <b>8. Normas Aplicáveis .....</b>                              | <b>21</b> |
| <b>9. Anexos .....</b>   | <b>22</b> |
| Esquema Elétrico – Versão INMETRO .....                        | 22        |
| Esquema Elétrico – Versão CE .....                             | 23        |
| Desenho em Explosão - DA/DB/DC.6 Max .....                     | 24        |
| Lista de Peças de Reposição - DA/DB/DC.6 Max .....             | 25        |
| Desenho em Explosão - DA/DB/DC.10 Max .....                    | 26        |
| Lista de Peças de Reposição - DA/DB/DC.10 Max .....            | 27        |
| <b>Termo de Garantia (para mercado brasileiro) .....</b>       | <b>28</b> |



## **ATENÇÃO!**

As características, fotos e figuras apresentadas neste manual deverão ser consideradas a título informativo. A BIMG BRASIL reserva-se o direito de realizar as modificações que se julguem necessárias sem prévio aviso.

# 1. Informações sobre Segurança

## 1.1 Advertências Gerais

- Há cuidados/precauções que devem ser observados quando da montagem, da utilização, da manutenção e interrupção do uso deste aparelho;
- Antes de realizar qualquer operação (montagem, utilização (uso), manutenção e reutilização após interrupção prolongada no uso do aparelho), leia atentamente o manual;
- O aparelho deve ser utilizado por pessoal instruído e conhecedor das normas de uso e de segurança descritas neste manual;
- Este aparelho não se destina à utilização por pessoas (inclusive crianças) com capacidades físicas, sensoriais ou mentais reduzidas, ou por pessoas com falta de experiência e conhecimento, a menos que tenham recebido instruções referentes à utilização do aparelho ou estejam sob a supervisão de uma pessoa responsável pela sua segurança;
- Recomenda-se que as crianças sejam vigiadas para assegurar que elas não estejam brincando com o aparelho;
- No caso de alternância do pessoal que trabalhará com o aparelho, o novo operador deverá estar instruído sobre as normas e o funcionamento do mesmo;
- O operador deverá usar os **EPI's adequados** (equipamentos de proteção individual). Como por exemplo: usar toca nos cabelos evitando que os mesmos tranquem nas partes móveis do aparelho;
- O operador deverá estar sempre atento para situações que podem causar riscos de acidentes e evitá-las. Como por exemplo: evitar trabalhar com mangas de uniformes folgadas, onde as mesmas poderão trancar nas partes móveis, causando acidentes;
- Após ser realizada a leitura e esclarecidas todas as dúvidas, este manual deverá ser guardado com cuidado em local de fácil acesso, conhecido por todas as pessoas que irão operar o aparelho e colocado à disposição das pessoas que realizarão manutenção, para eventuais consultas. Sempre que surgir qualquer dúvida, não deixe de consultar o manual. Não opere o aparelho de forma alguma com dúvidas;
- Na instalação, é imprescindível colocar este manual à disposição dos profissionais que farão a mesma;
- Antes de começar a limpeza e qualquer tipo de manutenção, é imprescindível desconectar o aparelho da rede de alimentação elétrica;
- Verificar periodicamente o estado dos cabos e das partes elétricas.
- Não ligue o aparelho com a tampa levantada. Inserir somente produtos específicos ao que o aparelho se destina e nunca coloque as mãos, dedos ou objetos diretamente no disco descascador com o aparelho ligado, pois pode vir a causar acidente;

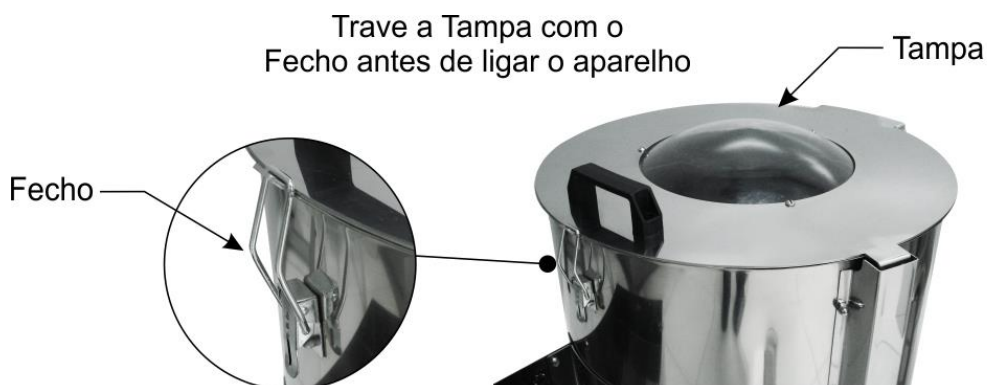


### ATENÇÃO!

**Não efetuar reparos por conta própria. Dirigir-se a assistência técnica autorizada pelo fabricante. Utilizar somente peças originais em seu aparelho.**

## **1.2 Segurança Mecânica**

- Antes de ligar o aparelho, certifique-se que a tampa esteja travada com o fecho. Nunca opere o aparelho com a tampa levantada.



- Mesmo havendo um sistema de segurança (o qual não deixa o aparelho acionar estando com a tampa levantada), nunca coloque as mãos, dedos ou objetos (como colheres e facas) diretamente no disco descascador com o aparelho ligado, pois pode vir a causar acidente;



- Inserir somente produtos específicos ao que o aparelho se destina.

### **IMPORTANTE**

O fabricante não se responsabiliza por possíveis danos diretos ou indiretos causados pelo não cumprimento das normas e instruções apresentadas neste manual.

O aparelho descrito neste manual atende ao regulamento contra risco do tipo mecânico. Foram observados os requisitos da norma: NR12, INMETRO e CE (consultar item 8 Normas Aplicáveis).

A segurança mecânica se obtém com:

1. **Gabinete** que protege todo o motor, evitando contato com água, poeira e outros materiais. Impede também o acesso a partes móveis, como o disco descascador;
2. **Tampa**, quando travada com o fecho, impede do alimento em processamento de cair para fora do gabinete e protege o operador do acesso ao disco descascador. A tampa possui um visor que evita do operador abrir a tampa para visualizar o alimento que está sendo processado;
3. **Cabeçote coletor** com design funcional, direciona o alimento processado para um recipiente, sem que o operador tenha contato com o disco descascador e o alimento;
4. **Base** do aparelho com pés antiderrapantes.



### **ATENÇÃO!**

Sempre que for removido algum item referido a segurança do aparelho (como por exemplo, ao fazer limpeza ou manutenção), reponha em seu devido lugar e confirme se está realizando sua função corretamente.

## **1.3 Segurança Elétrica**

- Verifique periodicamente o estado dos cabos e das partes elétricas;
- Se o cabo de alimentação estiver danificado, deverá ser substituído por um novo. A troca deve ser feita pelo fabricante, agente autorizado ou por uma pessoa qualificada, a fim de evitar riscos;

- Não utilizar jatos d'água na parte inferior do aparelho onde se encontra o motor e partes elétricas, pois pode vir a causar choque elétrico. Para limpeza de seu aparelho, siga as instruções do item 5 deste manual;
- Não trabalhe com o aparelho em locais úmidos, nem com roupas e calçados molhados. Coloque calçado adequado, isto evitará choques elétricos e até mesmo a morte;
- Disponha o aparelho sobre uma superfície firme, seca e bem nivelada;
- Não utilize cabos de extensão ou adaptadores com vários outros aparelhos ligados a eles. Isso poderá causar incêndio ou sobre carga;
- Jamais proceda qualquer operação de manutenção, regulagem ou desmontagem do aparelho com ele ligado. Para tais procedimentos, certifique-se que o mesmo esteja desligado, retirando o plugue da tomada elétrica.
- A tampa possui um sistema de segurança que impede o funcionamento do aparelho se o gabinete estiver destampado. A retirada ou adulteração deste sistema de segurança pode causar graves acidentes.

Os componentes utilizados para a segurança contra os riscos elétricos foram selecionados de acordo com a norma: NR-12 (consultar item 8 Normas Aplicáveis). Dado o perfeito isolamento de todas as partes elétricas e a ótima resistência de todos os materiais empregados, este aparelho está apto a realizar os trabalhos a que se propõem.



### ATENÇÃO!

**Sempre que for removido algum item referido a segurança do aparelho (como por exemplo, ao fazer limpeza ou manutenção), reponha em seu devido lugar e confirme se está realizando sua função corretamente.**

## 2. Características Técnicas

### 2.1 Principais Componentes

Para o aparelho descrito neste manual, a segurança no uso, a limpeza, a manutenção e a máxima higiene são garantidas pelo design e pelo projeto especial de todas as peças, e também, por ser utilizado aço inox e outros materiais aptos para o contato com os alimentos.

O aparelho foi construído com as seguintes características:

- **Base e discos descascadores** são confeccionados em aço carbono. A base é revestida com pintura eletrostática epoxi, uma excelente proteção anticorrosiva. Os discos são revestidos com grãos abrasivos que realizam o desgaste das cascas dos alimentos;
- **Cabeçote coletor e tampa**, fabricados em aço inoxidável, que tem resistência à corrosão superior a de outros aços;
- **Visor** fabricado em PET-G (polietileno tereftalato) plástico atóxico, resistente ao impacto, excelente transparência e acabamento;
- **Gabinete** produzido em aço inoxidável 304, que resiste ao ataque de diversos agentes corrosivos, como a maioria dos ácidos orgânicos, substâncias orgânicas em geral, álcalis, oxi-sais, etc..



**Observação: o aço inoxidável 304 é atacado por ácido sulfúrico, e também não resiste ao ácido clorídrico, ao ácido sulfúrico diluído, aos cloretos e haletos em geral.**

Vide a seguir os principais componentes do aparelho:



Disco com marcação "A"  
Descascador de Alhos  
(Modelos: DA.6 MAX e DA.10 MAX)



Disco com marcação "B"  
Descascador de Batatas  
(Modelos: DB.6 MAX e DB.10 MAX)



Disco com marcação "C"  
Descascador de Cebolas  
(Modelos: DC.6 MAX e DC.10 MAX)



**Nota:** Para desenho explodido com lista de peças de reposição, consulte os anexos (pág. 24 até 27).

## **2.2 Dados Técnicos**

| Modelo          | Medidas Nominais p/ Operação<br>Larg.xAlt.xFundo (mm) | Peso Líq. (kg) | Tensão (V) | Corrente Nominal (A) | Capacidade (kg) |
|-----------------|---|----------------|------------|----------------------|-----------------|
| DA6M127M60N5    | 390x920x530*  | 24,5           | 127        | 3,7                  | 6               |
| DA6M220M60N5    | 390x920x530*  | 24,5           | 220        | 2,1                  |                 |
| DB6M127M60N5    | 390x920x530*  | 23,0           | 127        | 3,7                  |                 |
| DB6M220M60N5    | 390x920x530*  | 23,0           | 220        | 2,1                  |                 |
| DC6M127M60N5    | 390x920x530*  | 23,0           | 127        | 3,7                  |                 |
| DC6M220M60N5    | 390x920x530*  | 23,0           | 220        | 2,1                  |                 |
| DA10M127M60N5   | 456x1150x620*   | 44,5           | 127        | 9,0                  | 10              |
| DA10M220M60N5   | 456x1150x620*   | 44,5           | 220        | 5,1                  |                 |
| DB10M127M60N5   | 456x1150x620*   | 39,2           | 127        | 9,0                  |                 |
| DB10M220M60N5   | 456x1150x620*   | 39,2           | 220        | 5,1                  |                 |
| DC10M127M60N5   | 456x1150x620*   | 39,2           | 127        | 9,0                  |                 |
| DC10M220M60N5   | 456x1150x620*   | 39,2           | 220        | 5,1                  |                 |
| DA6M220MF50C7_  | 390x920x530*  | 24,5           | 220        | 2,4                  | 6               |
| DB6M220MF50C7_  | 390x920x530*  | 23,0           |            |                      |                 |
| DC6M220MF50C7_  | 390x920x530*  | 23,0           |            |                      |                 |
| DA10M220MF50C7_ | 456x1150x620*   | 44,5           | 220        | 4,2                  | 10              |
| DB10M220MF50C7_ | 456x1150x620*   | 39,2           |            |                      |                 |
| DC10M220MF50C7_ | 456x1150x620*   | 39,2           |            |                      |                 |

\* Medida de altura indicada com a tampa levantada.

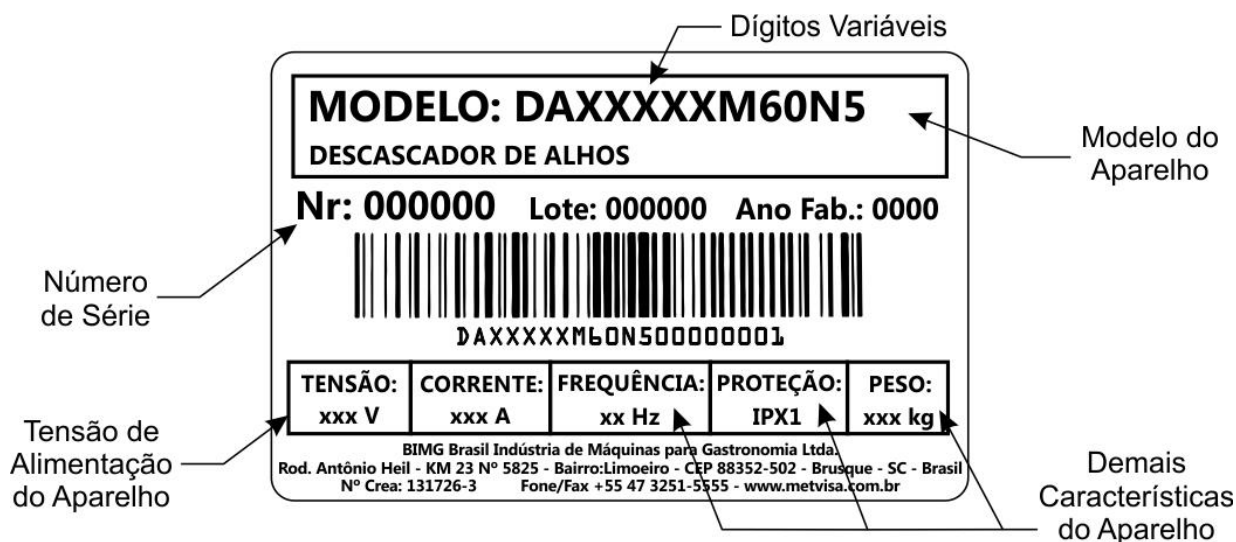


Nível de ruídos: 75 dB.



### ATENÇÃO!

Características como: modelo, nº serie e tensão elétrica do aparelho estão indicadas na etiqueta de dados (figura a seguir). Antes da instalação, verificar se a tensão de alimentação do aparelho está de acordo com a da rede elétrica.



## 2.3 Fornecimento e Eliminação das Embalagens do Aparelho

O aparelho é embalado com madeira ou papelão, para garantir a perfeita integridade do mesmo durante o transporte e é acompanhado dos seguintes documentos:

- Manual de Instruções para Instalação, Uso, Manutenção e Segurança;
- Termo de Garantia (para mercado brasileiro).

### IMPORTANTE

Os componentes da embalagem (papelão, madeira, espuma, tiras, etc.) são produtos assimiláveis aos resíduos sólidos urbanos e podem ser eliminados sem dificuldade. No caso em que o aparelho seja instalado em países que existam normas diferentes, eliminar as embalagens segundo as normas vigentes. Realize a eliminação correta do produto ajudando a proteger o meio ambiente. Para obter maiores informações sobre a reciclagem do mesmo, entre em contato com as autoridades locais competentes, com os serviços de recolhimento de lixo ou com o estabelecimento onde adquiriu o produto.

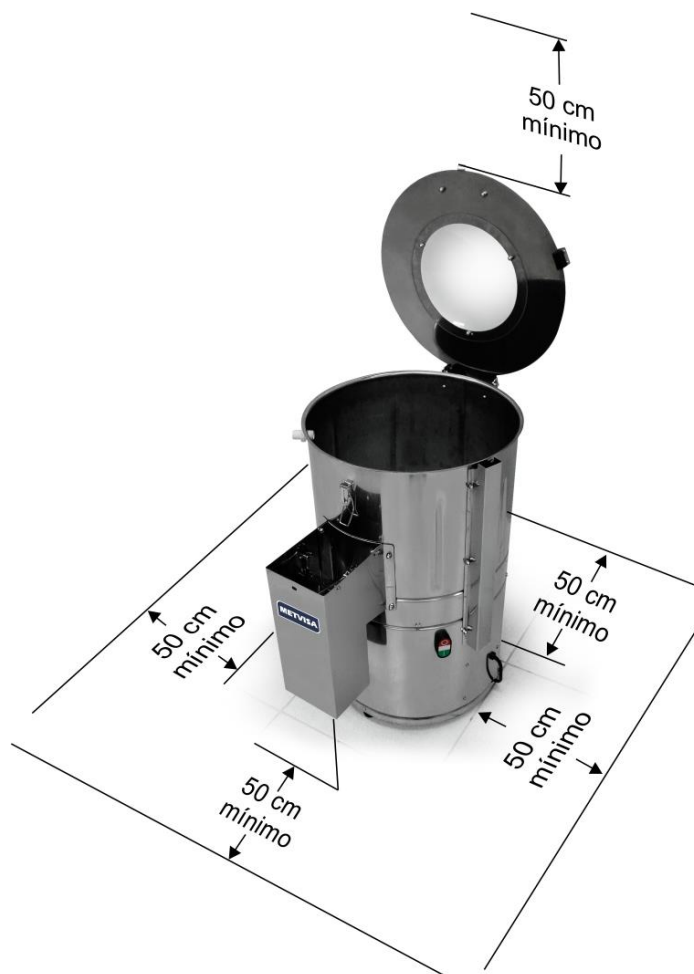
## 3. Instalação

### 3.1 Disposição do Aparelho

A conexão com a rede elétrica e a disposição para o funcionamento devem ser realizados por profissional qualificado. Verifique se a tensão do aparelho está de acordo com a da rede elétrica.

Na instalação, é imprescindível colocar este manual à disposição dos profissionais que realizarão a mesma.

Para garantir o correto funcionamento e segurança, deve-se posicionar o aparelho em uma área suficientemente ampla, com piso bem nivelado, seco e estável, longe de fontes de calor e em local onde não haja tráfego intenso de pessoas. Instale seu aparelho deixando uma distância de no mínimo 50 cm em torno dele, de forma que tenha espaço suficiente para realização de inspeção, manutenção, limpeza e uso.



### **ATENÇÃO!**

**Para movimentar ou transportar o aparelho, nunca utilize o cabeçote coletor como apoio para erguê-lo, pois poderá danificar o aparelho e causar acidentes. Use a base (próximo ao pé) e a parte superior do aparelho para transportá-lo.**

## **3.2 Instalação Hidráulica**

Recomenda-se que o aparelho seja instalado próximo a uma torneira, já que utiliza água corrente para diminuir a rigidez da casca do alimento facilitando o processamento e também para escoar os resíduos do processo.

O aparelho é fornecido com apenas uma conexão (niple 1/2") para engate de mangueira ou para adaptação de um tubo de alimentação de água (mangueira e tubos não acompanham o

aparelho). A mangueira que será utilizada para conexão com a rede de água, deve estar de acordo com a norma IEC 61770. A pressão da água para abastecimento do aparelho deve corresponder a um nível de 2 a 80 m acima do nível da torneira de alimentação (de 0,2 a 8 kgf/cm<sup>2</sup> ou de aproximadamente 20 kPa a 800 kPa).

Através de uma das formas de alimentação informadas, jogue água em abundância sobre o produto processado; isto facilita o escoamento de todo resíduo / casca do produto através do dreno (tubo de vazão) do aparelho, além de deixar o aparelho sempre limpo e pronto para uso. Para uma boa lavagem dos produtos processados, o jato de água que entra no aparelho não deve ultrapassar o centro do disco descascador, e a vazão de água não deve ser superior a 3 litros por minuto.



### **ATENÇÃO!**

**Em caso do uso de mangueiras removíveis para alimentação do aparelho, recomenda-se que sempre sejam utilizadas mangueiras novas e que estejam em conformidade com a norma IEC 61770. No caso de trocas de mangueiras, elimine as mangueiras velhas e sempre substitua por mangueiras novas.**

**A mangueira de alimentação não acompanha o aparelho.**

O tubo para saída da água com os resíduos do processamento, está localizado na lateral inferior esquerda do gabinete. Para escoamento da água recomenda-se que o aparelho seja instalado próximo a uma entrada de esgoto, ralo ou posicione um recipiente para canalizar ou coletar a água.



### **ATENÇÃO!**

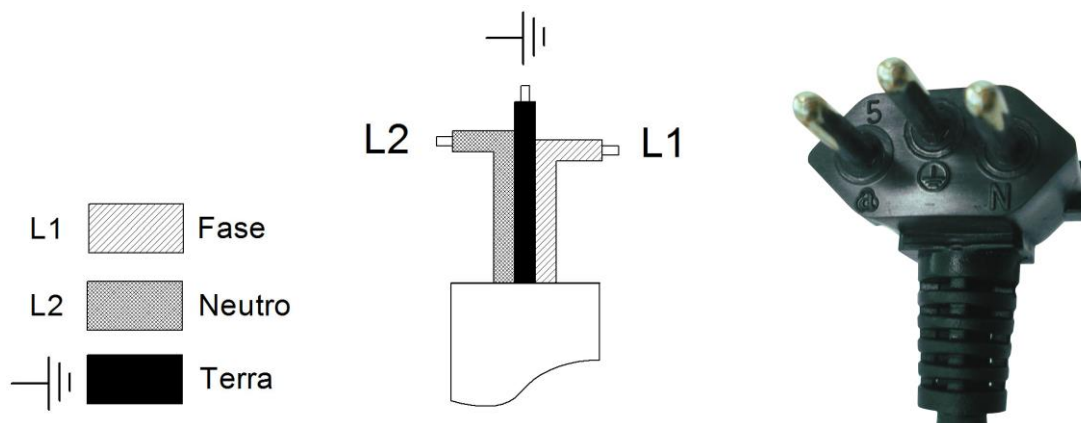
**A instalação e o local onde será disposto o aparelho devem estar de acordo com as normas de prevenção de riscos e de segurança no trabalho (Norma Regulamentadora NR-12 para o Brasil ou conforme norma regulamentadora vigente em seu país).**

**O fabricante não se responsabiliza por possíveis danos diretos ou indiretos causados pelo não cumprimento das ditas normas e das demais instruções apresentadas neste manual.**

### 3.3 Conexão Elétrica

O aparelho é fornecido com um cabo de alimentação para ser conectado a uma tomada elétrica. Se o cabo de alimentação estiver danificado, ele deverá ser substituído por um cabo novo. A troca deve ser realizada pelo fabricante, agente autorizado ou pessoa qualificada, a fim de evitar riscos.

Na versão INMETRO, o plugue do cabo de alimentação possui 3 pinos redondos, existindo logo abaixo de cada pino, uma marcação correspondente de cada um (Fase, Terra e Neutro) . É obrigatório realizar uma boa conexão de terra, segundo o regulamento vigente.



Acompanha também com o aparelho, um terminal de aterramento equipotencial, localizado na parte inferior traseira do gabinete.



O borne identificado na figura ao lado, é uma proteção adicional ao aterramento que é previsto na rede elétrica, ele deve ser ligado a uma barra de terminais de aterramento, independente da ligação á rede elétrica, sendo que os demais produtos que possuam partes metálicas acessíveis, e que sejam estacionários, também devem ser ligados a este barramento bem como a própria bancada de serviços, caso esta seja de material metálico. Deste modo todos estes produtos estarão sob um mesmo potencial elétrico evitando correntes de fuga indesejáveis.

O aparelho é monovolt, ou seja, atua em 127 V ou em 220 V. Caso seja necessário a alteração de tensão, entre em contato com o fabricante ou revendedor autorizado.



## **ATENÇÃO!**

Antes de ligar seu aparelho, sempre verifique se a tensão de alimentação da rede é a mesma que a tensão do aparelho. Se não for a mesma, entre em contato com o fabricante ou revendedor autorizado.

A tensão de alimentação deste aparelho é 127 V (60 Hz) ou 220 V (50 Hz versão marcação CE ou 60 Hz versão INMETRO), conforme pode ser verificado na etiqueta de tensão colada no cabo de alimentação ou conforme indicado na etiqueta de dados de placa, que se encontra na parte de trás do aparelho (veja a figura desta etiqueta no item 2.2 deste manual).

Certifique-se de que a tensão da rede elétrica onde será instalado o aparelho é compatível com a tensão indicada nestas etiquetas.

Para maiores detalhes do restante da parte elétrica do aparelho, consulte o esquema elétrico nos anexos do manual (pág. 22 e 23).

## **IMPORTANTE**

**O fabricante não se responsabiliza por possíveis danos diretos ou indiretos causados pelo não cumprimento das normas e instruções apresentadas neste manual.**

### **3.4 Medidas de Segurança e Instrução ao Usuário**

O profissional que efetua a venda do aparelho deverá instruir o usuário sobre o correto funcionamento do mesmo e deverá entregar-lhe este manual de instruções.

O usuário deverá ser informado das medidas de segurança necessárias e deverá respeitá-las, como também todas as medidas descritas neste manual.

Seu aparelho possui proteções mecânicas (consultar item 1.2 Segurança Mecânica) e um sistema de segurança na tampa que impede o acesso às partes móveis e componentes elétricos. A retirada ou adulteração destes componentes de segurança podem causar riscos graves nos membros superiores do operador.

## **4. Uso do Aparelho**

### **4.1 Utilidade**

Este aparelho destina-se exclusivamente a descascar batata, cebola e alho.

### **4.2 Comandos**

O aparelho é composto por chave apenas botão de liga/desliga que, posicionando de frente para o cabeçote coletor, se encontram na lateral direita do aparelho.

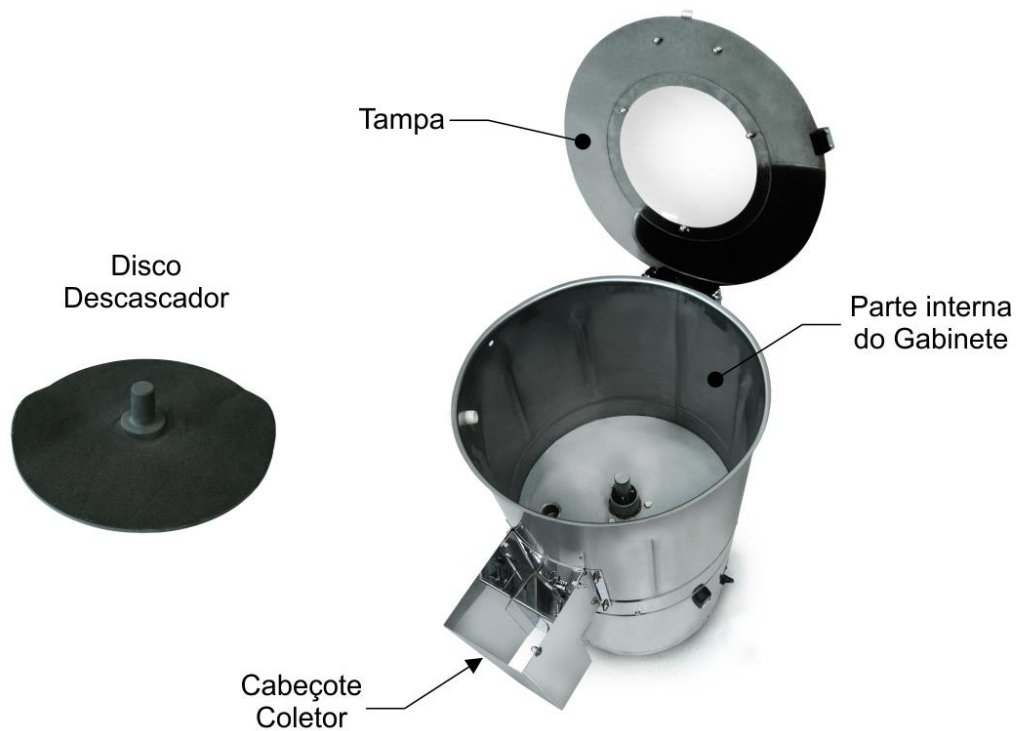


Veja descritivo de cada comando abaixo:

- **Botão Liga/Desliga** – usado para ligar e desligar o aparelho. Na posição "1" liga, na posição "0" desliga.

#### **4.3 Procedimentos de Operação**

Antes de operar seu aparelho, realize uma higienização dos componentes que terão contato com o alimento (disco, tampa, gabinete, cabeçote coletor, etc), para isso certifique-se de que o aparelho se encontra desconectado da rede elétrica, só depois realize a desmontagem do disco. Siga as instruções de limpeza no item 5 deste manual.



Verifique o procedimento de desmontagem e montagem do disco descascador descritos a seguir.



• **Desmontagem:**

1. Antes de iniciar o processo de desmontagem, desconecte o aparelho da rede elétrica;
2. Destrave a tampa abrindo o fecho e levante a tampa pela alça plástica;
3. Retire o disco descascador puxando-o para cima;

- ① Antes de iniciar a desmontagem do disco, desconecte o aparelho da tomada



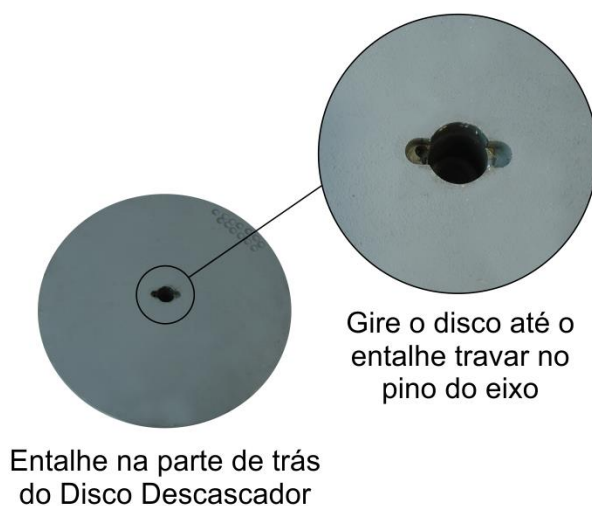
- ③ Puxe o Disco Descascador para cima



• **Montagem:** O procedimento de montagem é o inverso da desmontagem. Caso tenha adquirido mais de um modelo de disco descascador, ao remontar o disco, já escolha o modelo que se adequa ao processo que necessita no momento, encaixe-o no eixo do mancal e gire-o até o entalhe (localizado atrás do disco) travar no pino do eixo. Deve-se montar o disco perfeitamente para que seja garantida a segurança do operador.



Pino do Eixo



Entalhe na parte de trás do Disco Descascador

Gire o disco até o entalhe travar no pino do eixo

Se o disco descascador não estiver firme, pode não ter sido encaixado corretamente. Neste caso, repita a operação e não obtendo sucesso, contate a assistência técnica.



### ATENÇÃO!

**Nunca ligue o aparelho com o disco descascador fora de posição e com a tampa levantada, pois pode vir a causar acidentes.**

• **Operação:** O aparelho só pode ser operado após verificar se o disco está firmemente encaixado no eixo, a tensão do aparelho está de acordo com a da rede elétrica de alimentação, e se a instalação hidráulica foi realizada conforme instruções do item 3.2.

Após verificados estes itens, acompanhe a seguir o procedimento de operação do aparelho:

- Conecte o cordão de alimentação a rede elétrica;
- Coloque uma vasilha para armazenar o alimento processado abaixo do cabeçote coletor;
- Verifique se a porta do cabeçote está fechada e travada com o fecho;
- Levante a tampa e abra a torneira direcionando o jato d'água para o centro do disco;
- Adicione os alimentos no gabinete;
- Abaix a tampa e trave com o fecho;
- Acione o botão liga/desliga na posição "1" (liga). Deixe o tempo necessário para processar o produto adequadamente;
- Para o alimento processado sair pelo cabeçote coletor é necessário destravar e levantar a porta do cabeçote pelo fecho, em seguida trave a porta encaixando o fecho no recorte do cabeçote;



- Após o término do processo, desligue o aparelho apertando o botão liga/desliga na posição "0" (desliga).



### **ATENÇÃO!**

Se você notar que o aparelho não consegue processar o alimento ou que ele esteja parando de processar, diminua a quantidade de alimento, antes de inserir o mesmo no gabinete. O excesso de peso contra o disco pode prejudicar a velocidade e desempenho do motor, disco, e a vida útil do aparelho.

Verifique a capacidade de cada aparelho na tabela no item 2.2 (dados técnicos).

A não observância destas orientações serão consideradas como ato inseguro e uso abusivo do aparelho.

Qualquer irregularidade entre em contato com a assistência técnica autorizada mais próxima de você.

### **IMPORTANTE**

O operador deverá usar os EPI's adequados (equipamentos de proteção individual). Como por exemplo: usar toca nos cabelos evitando que os mesmos tranquem nas partes móveis do aparelho e luvas apropriadas que além de garantir a higiene no manuseio dos alimentos, protegem o operador durante o processo.

## **5. Limpeza e Manutenção**

### **5.1 Procedimentos para Limpeza e Produtos Utilizados**

Seu aparelho foi construído com materiais de primeira linha, por isso use-o corretamente e obterá grande satisfação. Conserve seu aparelho sempre limpo e bem cuidado, isso o fará ter uma vida útil bem maior.

Deve-se fazer uma limpeza diária do aparelho para obter um bom funcionamento e maior durabilidade.



### **ATENÇÃO!**

Antes de realizar uma manutenção ou limpeza, assegurar-se de que o botão liga/desliga esteja na posição "0" (desliga) e de que o plugue esteja desconectado da rede elétrica.



### **ATENÇÃO!**

Não utilizar jatos d'água na parte inferior do aparelho onde se encontra o motor e partes elétricas, pois pode vir a causar choque elétrico.

### **IMPORTANTE**

**Este aparelho não se destina a ser totalmente imerso em água para a limpeza.**

**Siga as instruções a seguir para saber as peças que podem ser imersas e quais os cuidados especiais com as demais peças.**

A peça desmontável (apenas o disco descascador) deve ser retirada do aparelho (conforme instruções no item 4.3) e lavada com água e detergente neutro. Para uma limpeza mais eficaz nos discos descascadores, pode-se utilizar uma escova com cerdas plásticas macias.

A parte interna do gabinete poderá ser lavada com a água que já está instalada no aparelho. Limpe bem os cantos, eliminando resíduos de alimentos.

O restante do aparelho deve ser limpo o maior número de vezes possível, para evitar que os resíduos de alimentos sequem e grudem nas peças. Para limpeza, dilua em água morna o sabão ou detergente neutro e aplique com um pano umedecido e macio. Com um pano umedecido com água, enxague e em seguida seque as peças com um pano seco e macio.

Nunca utilizar produtos ou esponjas abrasivas para a limpeza, já que podem riscar ou estragar a superfície das peças. Não derrame água sobre o motor e partes para a limpeza, senão, ao ligá-lo pode vir a causar choque elétrico ou até mesmo queimar o aparelho.

### **IMPORTANTE**

**O fabricante não se responsabiliza por possíveis danos diretos ou indiretos causados pelo não cumprimento das normas e instruções apresentadas neste manual.**



#### **ATENÇÃO!**

**É sumamente importante que os produtos empregados na limpeza garantam a máxima higiene e que não sejam tóxicos.**

## **5.2 Manutenção e Comportamento em Caso de Avarias**

O operador deve ser instruído a realizar inspeções de rotina, fazendo pequenos ajustes, limpeza e observar indícios de panes que podem ocorrer. Pode-se citar como exemplos: verificar ruídos estranhos; perda de potência do aparelho; a não execução pelo aparelho ao serviço a que se propõe; dentre outros. Ações como estas são indispensáveis para garantir uma maior vida útil do aparelho.



#### **ATENÇÃO!**

**Quando forem feitas manutenções (mesmo sendo pequenos ajustes), desconecte sempre o aparelho da rede elétrica.**

Recomenda-se de 6 em 6 meses realizar manutenções preventivas, verificando e ajustando folgas, fazendo a limpeza das partes internas, lubrificação etc.. Ao detectar peças quebradas ou com funcionamento debilitado, fazer a substituição, usando sempre peças originais.

Após determinado tempo de uso, o revestimento abrasivo dos discos descascadores, desgastam e, conseqüentemente, o rendimento do aparelho diminui. Entre em contato com uma assistência técnica e encaminhe o disco para ser novamente revestido.

Com a realização de manutenções preventivas, elimina-se o inconveniente de ficar com o aparelho parado quando mais se precisa dele, reduz-se o custo de manutenções e reduzem-se os riscos de acidentes.



### **ATENÇÃO!**

**A manutenção preventiva necessita de profissional capacitado.**

**Certifique-se que o aparelho esteja desconectado da rede elétrica.**

**Sempre que for removido algum item referido a segurança do aparelho (como por exemplo, ao fazer manutenção), reponha em seu devido lugar e confirme se estão realizando sua função corretamente.**

Ao detectar alguma pane ou não conformidade, encaminhe seu aparelho para a assistência técnica mais próxima de você. Veja relação de assistências técnicas em nosso site: [www.metvisa.com.br](http://www.metvisa.com.br)

## **5.3 Interrupção Prolongada no Uso do Aparelho**

Quando tiver que deixar o aparelho parado por um período de tempo prolongado, desconectar o mesmo da rede elétrica e efetuar uma limpeza completa, inclusive dos diferentes acessórios. Aconselha-se proteger todas as partes do aparelho com azeite de vaselina branco ou com produtos adequados que se encontram no comércio. Deve-se também proteger o aparelho do pó, cobrindo-o com uma tela de nylon ou de outro material.

## **6. Análise e Resolução de Problemas**

### **6.1 Problemas, possíveis causas e soluções**

Os produtos com a qualidade BIMG são projetados com materiais e componentes que garantem maior vida útil ao seu aparelho. Porém, devido ao desgaste natural, uso inadequado ou falta de manutenção, o aparelho poderá apresentar irregularidades no seu funcionamento.

Na tabela a seguir, poderá conferir possíveis causas e soluções:

| PROBLEMAS   | POSSÍVEIS CAUSAS   | SOLUÇÕES   |
|---|--|--|
| Aparelho não liga.  | - Falta de energia elétrica.   | - Verificar se há energia na rede elétrica;<br>- Verificar conexão do cordão de alimentação a rede elétrica;<br>- Verifique se o botão liga-desliga se encontra na posição “1” (liga). |
|   | - Tensão do aparelho diferente da tensão da rede elétrica.               | - Enviar o aparelho para posto autorizado mais próximo ou entre em contato com a fábrica.  |
|   | - Mau contato nas conexões elétricas internas.                           | - Entre em contato ou encaminhe o aparelho à Assistência Técnica Autorizada.   |
|   | - Problemas com o motor.   |  |
|   | - Tampa destravada.  | - O aparelho possui um sistema de segurança que impede o funcionamento do mesmo se a tampa estiver aberta. Verifique o travamento da tampa com o fecho.                                |
| O aparelho trava durante a operação.  | - Falta de energia elétrica.   | - Verificar se há mau contato na conexão do cordão de alimentação com a rede elétrica.   |
|   | - Disco mal encaixado.   | - Siga o procedimento de montagem (pág. 15).   |
|   | - Desgaste excessivo dos componentes de transmissão.                     | - Entre em contato ou encaminhe o aparelho à Assistência Técnica Autorizada.   |
|   | - Uso de produto diferente do especificado no manual.                    | - Este aparelho destina-se exclusivamente a descascar batatas, cebolas e alhos.  |
| O aparelho liga, mas gira em baixa rotação ao entrar em contato com os alimentos. | - Defeito com o capacitor de partida do motor.                           | - Entre em contato ou encaminhe o aparelho à Assistência Técnica Autorizada.   |
|   | - Problemas com o motor.   |  |
|   | - Abastecimento do aparelho antes de ligá-lo.                            | - Para facilitar a partida do motor, sempre ligue seu aparelho vazio, ou seja, antes de adicionar os alimentos.  |
|   | - Abastecimento de produtos além da capacidade do aparelho.              | - Verifique a capacidade de cada aparelho na tabela no item 2.2 (dados técnicos).  |
| Cheiro de queimado e/ou fumaça.   | - Tensão do aparelho diferente da tensão da rede elétrica.               | - Enviar o aparelho para posto autorizado mais próximo ou entre em contato com a fábrica.  |
|   | - Problemas com o motor.   | - Entre em contato ou encaminhe o aparelho à Assistência Técnica Autorizada.   |
|   | - Problemas no circuito elétrico interno e externo do aparelho.          |  |
|   | - Uso de produto diferente do especificado neste manual.                 | - Este aparelho destina-se exclusivamente a descascar batatas, cebolas e alhos.  |
| Ruídos estranhos.   | - Discos mal encaixados.   | - Siga o procedimento de desmontagem e montagem (pág. 15).   |
|   | - Desgaste excessivo dos componentes de transmissão.                     | - Entre em contato ou encaminhe o aparelho à Assistência Técnica Autorizada.   |
| Cabo elétrico danificado.   | - Avaria no transporte;<br>- Uso e ou disposição inadequada do aparelho. | - A troca do cabo elétrico deve ser realizada pelo fabricante, agente autorizado ou pessoa qualificada, a fim de evitar riscos.  |



|   |  |   |
|---|--|---|
| O aparelho não executa o serviço que se propõe. | - Discos gastos ou quebrados.                            | - Entre em contato ou encaminhe o aparelho à Assistência Técnica Autorizada.  |
|   | - Disco trocado.   | - Cada tipo de produto possui o seu disco. Caso esteja trocado, substitua conforme orientação do procedimento de desmontagem e montagem (pág.15). |
|   | - Resíduos nos discos.                                   | - Efetuar limpeza da parte interna da máquina, conforme orientação do item 5.1 deste manual.  |
|   |  | - Entre em contato ou encaminhe o aparelho à Assistência Técnica Autorizada.  |
|   | - Uso de produto diferente do especificado neste manual. | - Este aparelho destina-se exclusivamente a descascar batatas, cebolas e alhos.   |

Para maiores informações e esclarecimentos, entre em contato com a Assistência Técnica Autorizada mais próxima de você. Veja relação de assistências técnicas em nosso site: [www.metvisa.com.br](http://www.metvisa.com.br)

## 7. Vida Útil do Aparelho e seus Componentes

A vida útil do aparelho pode variar de 3 a 5 anos dependendo da forma adequada de uso, limpeza, manutenção e qualidade dos seus componentes.

Segue abaixo a relação de vida útil dos principais componentes:

- Botão Liga/Desliga: 10000 manobras;
- Cabos e fios elétricos: 25 anos;
- Terminais elétricos: 8 anos.

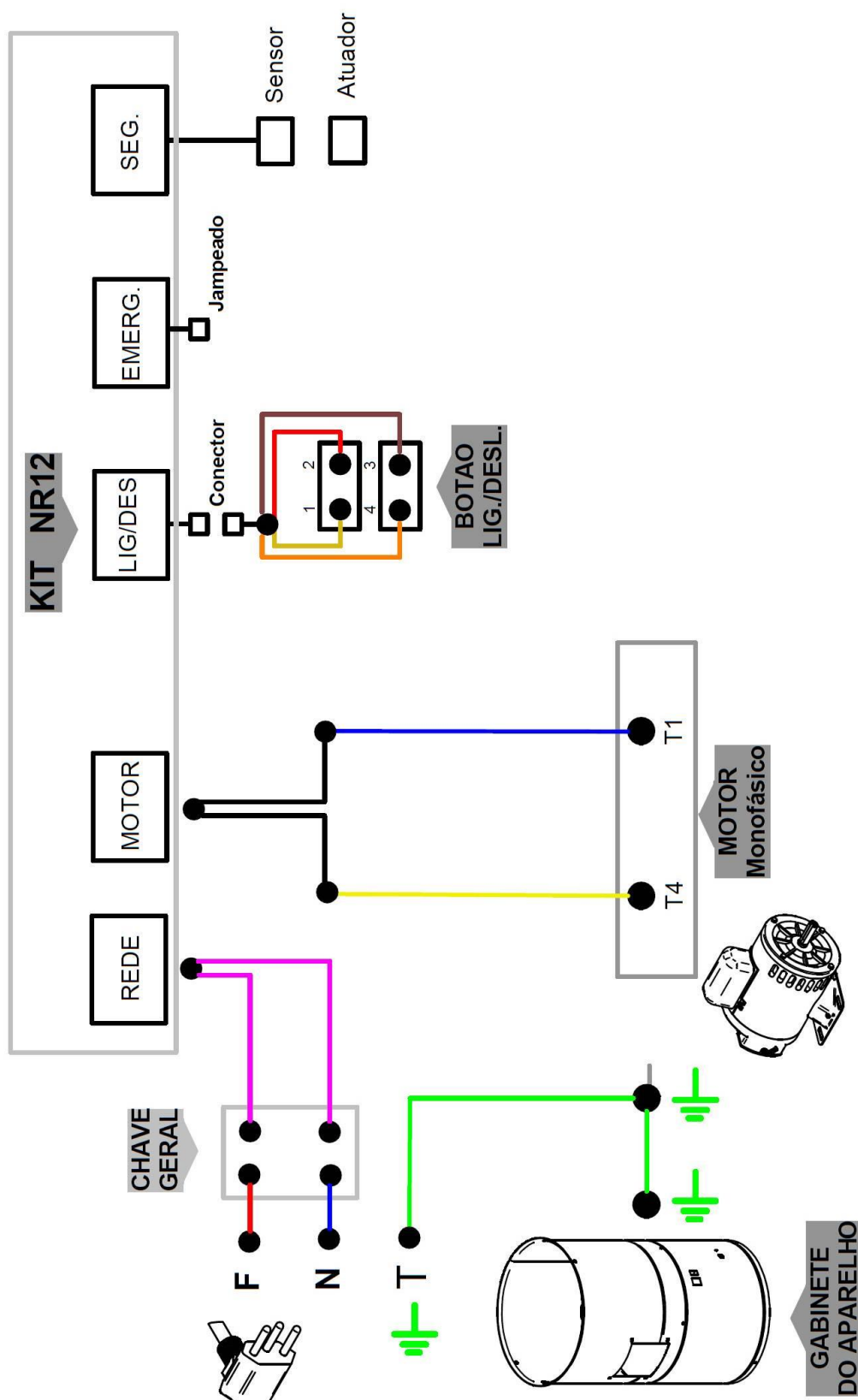
## 8. Normas Aplicáveis

As normas aplicadas para o desenvolvimento do aparelho e elaboração deste manual são:

- IEC 60335-1;
- IEC 60335-2-64;
- Portaria 371 de 29 de Dezembro de 2009 do INMETRO;
- NR-12 - Portaria 197 de Dezembro de 2010.

## 9. ANEXOS

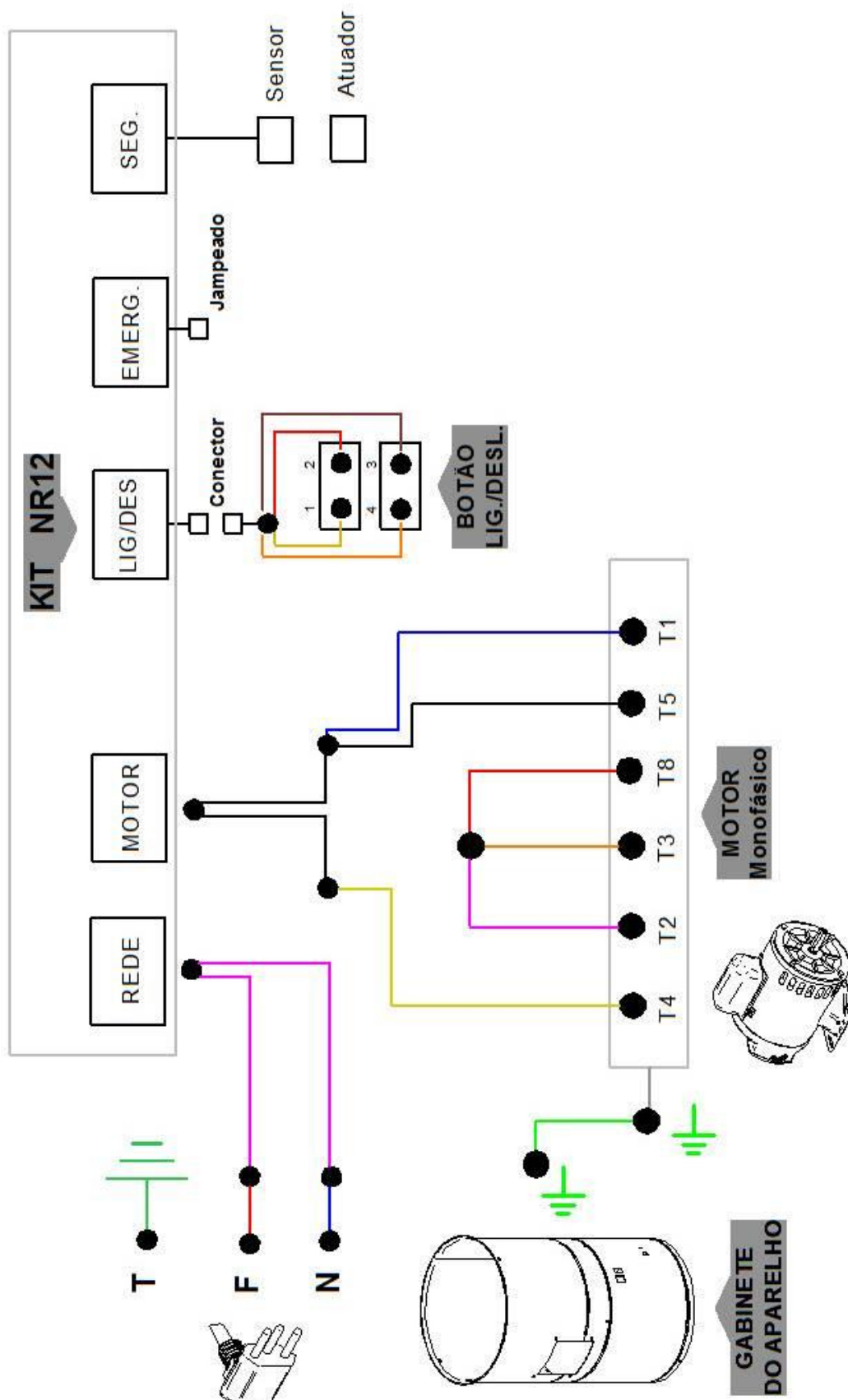
### Esquema Elétrico – Versão INMETRO Motor 127 V ou 220 V 60 Hz



NOTA: No esquema elétrico acima, os fios de cor branca estão representados pela cor rosa.

## Esquema Elétrico – Versão CE

### Motor 220 V 50 Hz



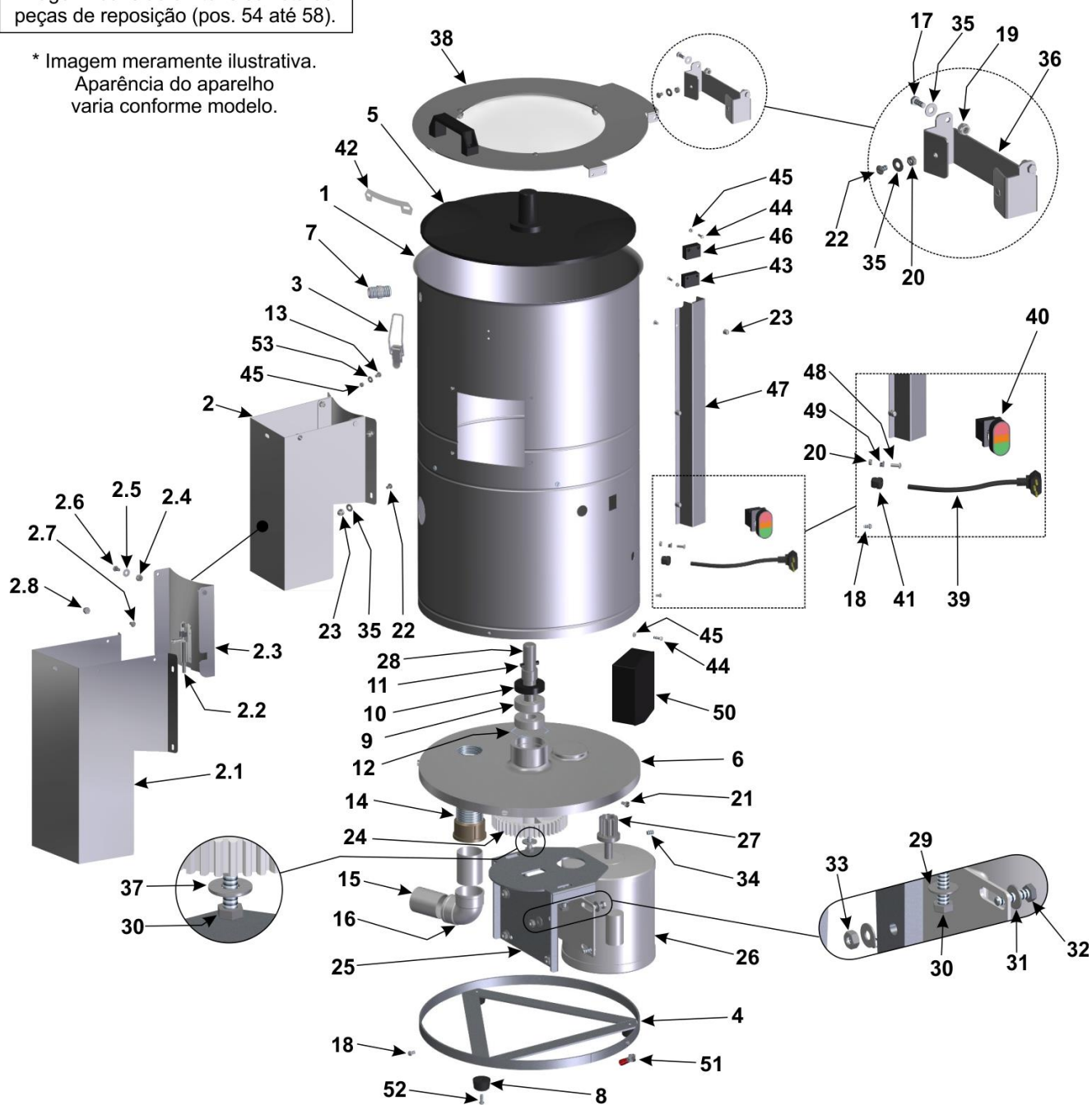
NOTA: No esquema elétrico acima, os fios de cor branca estão representados pela cor rosa.

## Desenho em Explosão

### Modelo: DA/DB/DC.6 MAX

Cabos e conectores não indicados na imagem: considerar itens da lista de peças de reposição (pos. 54 até 58).

\* Imagem meramente ilustrativa.  
Aparência do aparelho  
varia conforme modelo.



## Peças de Reposição

### Modelo: DA/DB/DC.6 MAX

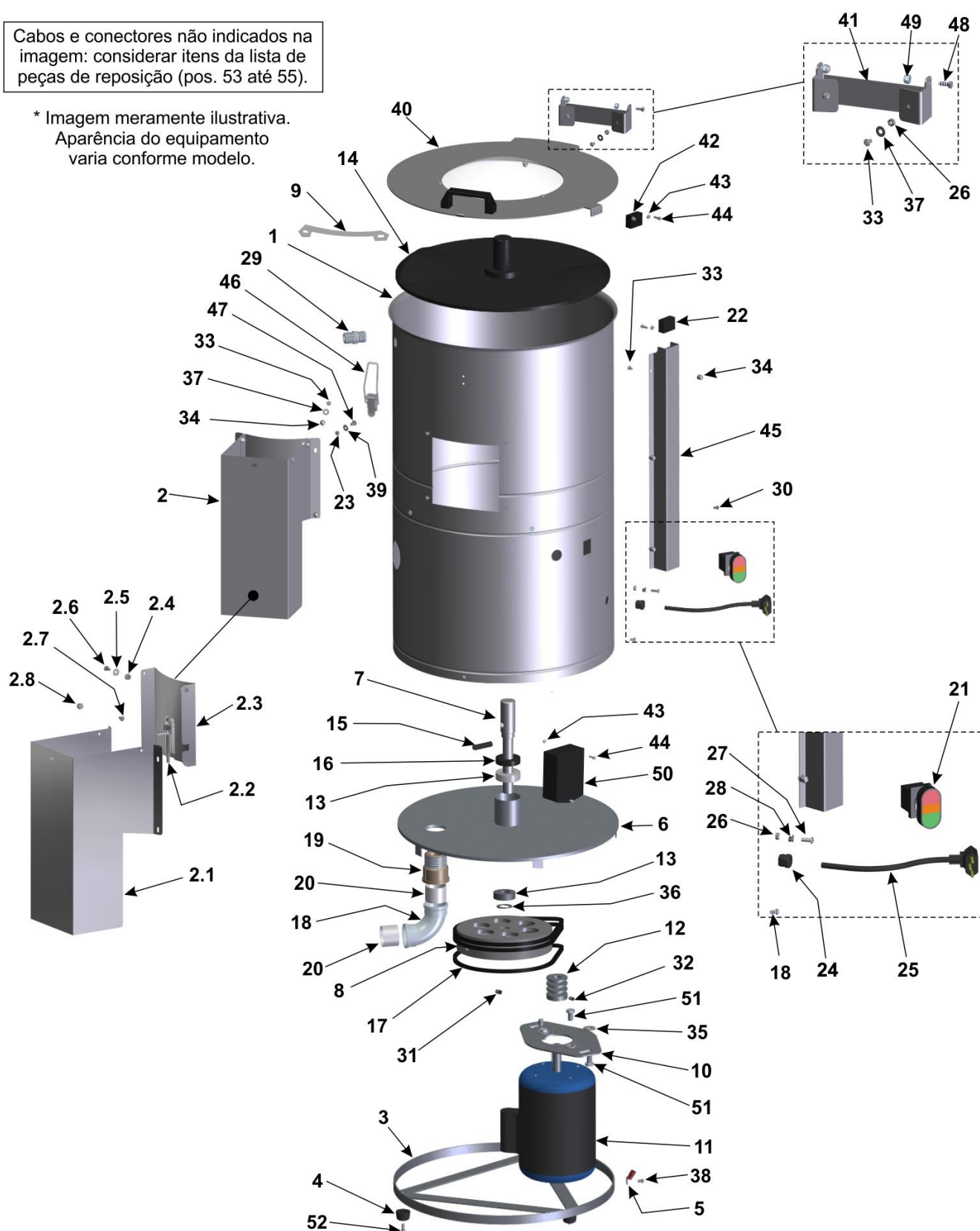
| Posição | Código | Descrição   | Quant. |
|---------|--------|---|--------|
| 1       | GAB103 | Gabinete Inox   | 01     |
| 2       | CJT560 | Cabecote Coletor Completo                                 | 01     |
| 2.1     | CAB011 | Cabecote Coletor  | 01     |
| 2.2     | FCH011 | Fecho Inox  | 01     |
| 2.3     | PTA012 | Porta do Cabecote   | 01     |
| 2.4     | POS140 | Porca Sext. Autotravante                                  | 02     |
| 2.5     | ARL008 | Arruela Lisa  | 02     |
| 2.6     | PRS332 | Parafuso Sextavado  | 02     |
| 2.7     | PRR017 | Parafuso Máquina Redonda                                  | 01     |
| 2.8     | POC005 | Porca Chapéu  | 01     |
| 3       | FCH001 | Fecho Rápido  | 01     |
| 4       | BAS059 | Base  | 01     |
| 5       | DIS045 | Disco nº 1 - Descascador de Batatas                       | 01     |
|         | DIS046 | Disco nº 2 - Descascador de Cebolas                       |        |
|         | CJT172 | Disco nº 3 - Descascador de Alhos                         |        |
| 6       | ETR037 | Fundo   | 01     |
| 7       | NIP001 | Nipel PVC 1/2"  | 01     |
| 8       | PEP004 | Pé de PVC   | 03     |
| 9       | ROL005 | Rolamento   | 02     |
| 10      | RET003 | Retentor  | 01     |
| 11      | PNL003 | Pino Elástico   | 01     |
| 12      | PRL004 | Presilha Rolamento  | 01     |
| 13      | PCC007 | Parafuso Cab. Cilíndrica                                  | 02     |
| 14      | PVC049 | Adaptador Curto com Bolsa e Rosca                         | 01     |
| 15      | PCT094 | Tubo PVC Branco Dreno                                     | 02     |
| 16      | PVC061 | Curva 90°   | 01     |
| 17      | PRS045 | Parafuso Sextavado Inox                                   | 02     |
| 18      | PRR005 | Parafuso Máq. Redonda                                     | 03     |
| 19      | POS140 | Porca Sextavada Autotravante Inox                         | 02     |
| 20      | POS020 | Porca Sextavada Inox                                      | 03     |
| 21      | PRA005 | Parafuso Auto Atarr.                                      | 05     |
| 22      | PRR017 | Parafuso Máquina Redonda Inox                             | 12     |
| 23      | POC005 | Porca Chapéu Inox   | 10     |
| 24      | EGG002 | Engrenagem Nylon  | 01     |
| 25      | SBT202 | Suporte do Motor  | 01     |
| 26      | MTE200 | Motor Elétrico 1/4 cv 60 Hz Tensão 127 V - Versão INMETRO | 01     |
|         | MTE201 | Motor Elétrico 1/4 cv 60 Hz Tensão 220 V - Versão INMETRO |        |
|         | MTE035 | Motor Elétrico 1/4 cv 50 Hz Tensão 220 V - Versão CE      |        |
| 27      | EGG047 | Engrenagem  | 01     |
| 28      | EIX009 | Eixo  | 01     |
| 29      | ARL003 | Arruela Lisa  | 02     |
| 30      | PRS007 | Parafuso Sextavado  | 03     |
| 31      | ARL004 | Arruela Lisa  | 08     |
| 32      | PRS010 | Parafuso Sextavado  | 04     |
| 33      | POS005 | Porca Sextavada   | 04     |
| 34      | PRN003 | Parafuso Allen S/C  | 01     |
| 35      | ARL008 | Arruela Lisa Inox   | 08     |
| 36      | SBT103 | Suporte da Tampa  | 01     |
| 37      | ARL002 | Arruela Lisa  | 01     |
| 38      | TAP110 | Tampa Inox com Visor                                      | 01     |
| 39      | CBE142 | Cabo Elétrico - Versão INMETRO                            | 01     |
|         | CBE175 | Cabo Elétrico - Versão CE                                 |        |
| 40      | BOT002 | Botão Liga/Desliga  | 01     |
| 41      | TCE021 | Prensa Cabo   | 01     |
| 42      | GAP003 | Chapa Guia do Produto                                     | 01     |
| 43      | CHE052 | Sensor de Segurança                                       | 01     |
| 44      | PCC005 | Parafuso Cab. Cilíndrica Inox                             | 06     |
| 45      | POS138 | Porca Sextavada   | 08     |
| 46      | CHE046 | Atuador do Sensor de Segurança                            | 01     |
| 47      | SUD032 | Suporte de Fixação Sensor                                 | 01     |
| 48      | PRR022 | Parafuso Máq. Redonda                                     | 01     |
| 49      | TCE007 | Terminal Aterramento                                      | 01     |
| 50      | CHE080 | Unidade de Segurança                                      | 01     |
| 51      | TCE023 | Terminal Olhal  | 01     |
| 52      | PRR015 | Parafuso Máq. Redonda                                     | 03     |
| 53      | ARL014 | Arruela Lisa  | 02     |
| 54      | TCE008 | Terminal Emenda   | 04     |
| 55      | TCE004 | Terminal Fit  | 03     |
| 56      | TCE013 | Terminal Fêmea  | 01     |
| 57      | CBE163 | Cabo Elétrico Emenda 300 mm c/ TCE003                     | 02     |
| 58      | CBE165 | Cabo Elétrico Emenda 300 mm                               | 02     |

## Desenho em Explosão

### Modelo: DA/DB/DC.10 MAX

Cabos e conectores não indicados na imagem: considerar itens da lista de peças de reposição (pos. 53 até 55).

\* Imagem meramente ilustrativa.  
Aparência do equipamento  
varia conforme modelo.





## Peças de Reposição

### Modelo: DA/DB/DC.10 MAX

| Posição | Código | Descrição   | Quant. |
|---------|--------|---|--------|
| 1       | GAB163 | Gabinete Inox   | 01     |
| 2       | CJT561 | Cabecote Coletor Completo                                 | 01     |
| 2.1     | CAB011 | Cabecote Coletor  | 01     |
| 2.2     | FCH011 | Fecho Inox  | 01     |
| 2.3     | PTA013 | Porta da Cabecote   | 01     |
| 2.4     | POS140 | Porca Sext. Autotravante                                  | 02     |
| 2.5     | ARL008 | Arruela Lisa  | 02     |
| 2.6     | PRS332 | Parafuso Sextavado  | 02     |
| 2.7     | PRR017 | Parafuso Máquina Redonda                                  | 01     |
| 2.8     | POC005 | Porca Chapéu  | 01     |
| 3       | BAS060 | Base  | 01     |
| 4       | PEP004 | Pé de PVC   | 03     |
| 5       | TCE023 | Terminal Olhal  | 01     |
| 6       | ETR095 | Fundo com Furo para Drenagem                              | 01     |
| 7       | EIX078 | Eixo do Mancal  | 01     |
| 8       | POL008 | Polia da Máquina  | 01     |
| 9       | GAP002 | Chapa Guia do Produto                                     | 01     |
| 10      | SBT203 | Suporte do motor  | 01     |
| 11      | MTE202 | Motor Elétrico 1/2 cv 60 Hz Tensão 127 V - Versão INMETRO | 01     |
|         | MTE203 | Motor Elétrico 1/2 cv 60 Hz Tensão 220 V - Versão INMETRO |        |
|         | MTE038 | Motor Elétrico 50 Hz Tensão 220 V - Versão CE             |        |
| 12      | PMT018 | Polia do Motor  | 01     |
| 13      | ROL005 | Rolamento   | 02     |
| 14      | DIS064 | Disco nº 1 - Descascador de Batatas                       | 01     |
| 15      | DIS065 | Disco nº 2 - Descascador de Cebolas                       | 01     |
|         | CJT170 | Disco nº 3 - Descascador de Alhos                         | 01     |
|         | PNL007 | Pino Elástico   | 01     |
| 16      | RET003 | Retentor  | 01     |
| 17      | COR006 | Correia   | 03     |
| 18      | PVC061 | Curva 90°   | 01     |
| 19      | PVC049 | Adaptador Curto com Bolsa e Rosca                         | 01     |
| 20      | PCT094 | Tubo PVC  | 02     |
| 21      | BOT002 | Botão Liga/Desliga  | 01     |
| 22      | CHE052 | Sensor de Segurança                                       | 01     |
| 23      | POS138 | Porca Sextavada   | 02     |
| 24      | TCE021 | Prensa Cabo   | 01     |
| 25      | CBE143 | Cabo Elétrico para modelos 127 V - Versão INMETRO         | 01     |
|         | CBE142 | Cabo Elétrico para modelos 220 V - Versão INMETRO         |        |
|         | CBE175 | Cabo Elétrico - Versão CE                                 |        |
| 26      | POS020 | Porca Sextavada   | 03     |
| 27      | PRR022 | Parafuso Máq. Redonda                                     | 01     |
| 28      | TCE007 | Terminal Aterramento                                      | 01     |
| 29      | NIP001 | Nípel PVC 1/2"  | 01     |
| 30      | PRA005 | Parafuso Auto Atarrachante                                | 05     |
| 31      | PRN001 | Parafuso Allen S/C  | 02     |
| 32      | PRN003 | Parafuso Allen S/C  | 01     |
| 33      | PRR017 | Parafuso Máquina Redonda Inox                             | 12     |
| 34      | POC005 | Porca Chapéu Inox   | 10     |
| 35      | ARL002 | Arruela Lisa  | 04     |
| 36      | ARE002 | Arruela Lisa  | 01     |
| 37      | ARL008 | Arruela Lista Inox  | 08     |
| 38      | PRR005 | Parafuso Máq. Redonda                                     | 03     |
| 39      | ARL014 | Arruela Lisa  | 02     |
| 40      | TAP080 | Tampa Inox com Visor                                      | 01     |
| 41      | SBT103 | Suporte da Tampa  | 01     |
| 42      | CHE046 | Atuador do Sensor de Segurança                            | 01     |
| 43      | POS008 | Porca Sextavada   | 06     |
| 44      | PCC005 | Parafuso Inox   | 06     |
| 45      | SUD028 | Suporte de Fixação Sensor                                 | 01     |
| 46      | FCH001 | Fecho Rápido  | 01     |
| 47      | PCC007 | Parafuso Cab. Cilindrica                                  | 02     |
| 48      | PRS045 | Parafuso Sextavado Inox                                   | 02     |
| 49      | POS140 | Porca Sextavada Autotravante Inox                         | 02     |
| 50      | CHE080 | Unidade de Segurança                                      | 01     |
| 51      | PRS027 | Parafuso Sextavado  | 04     |
| 52      | PRR015 | Parafuso Máq. Redonda                                     | 03     |
| 53      | TCE004 | Terminal Fit  | 03     |
| 54      | TCE008 | Terminal Emenda   | 06     |
| 55      | TCE013 | Terminal Fêmea  | 03     |

# TERMO DE GARANTIA

(para Mercado Brasileiro)



A BIMG BRASIL, fabricante dos produtos METVISA, compromete-se em garantir seus produtos contra possíveis defeitos de fabricação durante 180 dias (incluso os 90 dias da garantia legal), contados a partir da data de emissão da respectiva Nota Fiscal de venda.

O presente TERMO DE GARANTIA limita-se a substituir componentes defeituosos, excluindo-se toda a parte elétrica e/ou eletrônica, que além de não estar garantida pela BIMG BRASIL, fica sujeito às condições e normas dos fabricantes originais dos produtos avariados.

Todos os componentes que comprovadamente apresentarem defeitos de fabricação, serão consertados ou substituídos, conforme o caso, gratuitamente pela BIMG BRASIL, ou qualquer ASSISTÊNCIA TÉCNICA AUTORIZADA BIMG BRASIL, dentro do período de garantia e com a apresentação do atual TERMO DE GARANTIA devidamente preenchido e Nota Fiscal correspondente.

Não serão assegurados pelo presente TERMO DE GARANTIA, danos ou defeitos provocados por:

- Má utilização do equipamento;
- Falta de conservação e manutenção;
- Estocagem inadequada;
- Defeitos na rede elétrica;
- Instalação inadequada;
- Desgastes naturais;
- Transporte ou intempéries;
- Falta de uso por período prolongado;
- Não observância das informações e orientações técnicas.

A alteração do produto ou substituição por componentes indevidos, não originais, bem como o término do prazo de garantia, tornam sem efeito o presente TERMO DE GARANTIA.

A BIMG BRASIL reserva-se o direito de modificar o equipamento e seus componentes sem prévio aviso, sem necessidade de efetuar o mesmo nos equipamentos já vendidos.

## DADOS PARA COMPROVAÇÃO DE GARANTIA

### PRODUTO

Código: \_\_\_\_\_

Data de Fabricação: \_\_\_\_/\_\_\_\_/\_\_\_\_

Número: \_\_\_\_\_

### NOTA FISCAL

Data: \_\_\_\_/\_\_\_\_/\_\_\_\_

Número: \_\_\_\_\_

### CONSUMIDOR

Carimbo/Assinatura do Vendedor

Nome: \_\_\_\_\_

Endereço: \_\_\_\_\_

### REVENDEDOR

Nome: \_\_\_\_\_

Endereço: \_\_\_\_\_

\_\_\_\_\_  
Carimbo/Assinatura do Vendedor

ASSISTÊNCIA TÉCNICA - [at@metvisa.com.br](mailto:at@metvisa.com.br)

Relação de Assistências Técnicas no site:

[www.metvisa.com.br](http://www.metvisa.com.br)

**Anotações**

[illegible]

**Anotações**

This image shows a single sheet of white paper with horizontal ruling lines. The lines are evenly spaced and run across the width of the page. There are no margins, text, or other markings on the paper.



**BIMG BRASIL FABRICANTE DOS PRODUTOS**



**BIMG-BRASIL Indústria de Máquinas para Gastronomia Ltda.**

CNPJ 11.193.347/0001-14 - CREA 131726-3  
Rod. Antônio Heil - KM 23 Nº 5825 - Bairro: Limoeiro  
CEP 88352-502 - Brusque - SC - Brasil  
Fone/fax. +55 47 3251-5555 - Site: [www.metvisa.com.br](http://www.metvisa.com.br)  
E-mail: [sac@metvisa.com.br](mailto:sac@metvisa.com.br) - [vendas@metvisa.com.br](mailto:vendas@metvisa.com.br)