



MANUAL DE INSTRUÇÕES

Instalação | Manutenção | Uso | Segurança

Lavadora de Louças



Modelos

B20

B30

B50

PARABÉNS,

Você acaba de adquirir um equipamento IMG-BRASIL, produto da mais alta qualidade, segurança e eficiência.

Fundada em 1989, a IMG-BRASIL é uma empresa respeitada como uma das melhores e mais completas empresas do ramo de fabricação de equipamentos para gastronomia.

A inovação constante e o aperfeiçoamento de seus produtos, com a utilização de matérias-primas de primeira linha, asseguram produtos de qualidade superior, consumidos no Brasil e em mais de 25 países pelo mundo todo.

A CONFIANÇA E CERTEZA DE UM BOM PRODUTO ESTÃO NO NOME

IMG BRASIL FABRICANTE DOS PRODUTOS



IMPORTANTE:

**PRODUTO PARA USO PROFISSIONAL. NÃO UTILIZE SEM ANTES LER COM ATENÇÃO O MANUAL.
EM CASO DE DÚVIDAS, ENTRE EM CONTATO CONOSCO:**

IMG-BRASIL Indústria de Máquinas para Gastronomia Ltda.

CNPJ 11.193.347/0001-14 - CREA 131726-3

Rod. Antônio Heil – KM 23 Nº 5825 – Bairro: Limoeiro – CEP 88352-502 - Brusque – SC – Brasil

Fone/fax. +55 47 3251-5555 - Site: www.metvisa.com.br

E-mail: sac@metvisa.com.br - vendas@metvisa.com.br

Sumário

1. Informações sobre Segurança	4
1.1 Advertências Gerais	4
1.2 Segurança Mecânica	5
1.3 Segurança Elétrica	6
2. Características Técnicas	7
2.1 Dados Técnicos	7
2.2 Capacidade	7
2.3 Fornecimento e Eliminação das Embalagens do Equipamento.....	8
3. Instalação	8
3.1 Disposição do Equipamento	8
3.2 Instalação da Máquina.....	9
3.3 Instalação da Máquina (modelos B20 e B30).....	9
3.4 Instalação da Máquina (modelo B50).....	11
3.5 Conexão Elétrica	12
3.6 Medidas de Segurança e Instrução ao Usuário	14
4. Uso do Equipamento	14
4.1 Utilidade	14
4.2 Comandos	14
4.3 Dispensador de Abrilhantador.....	16
5. Limpeza e Manutenção	16
5.1 Procedimentos para Limpeza e Produtos Utilizados	16
5.2 Manutenção e Comportamento em Caso de Avarias.....	18
5.3 Interrupção Prolongada no Uso do Equipamento.....	19
6. Análise e Resolução de Problemas	20
6.1 Problemas, possíveis causas e soluções.....	20
7. Vida Útil do Aparelho e seus Componentes	21
8. Normas Aplicáveis	21
9. ANEXOS	22
Esquema Elétrico B20	22
Esquema Elétrico B30	23
Esquema Elétrico B50	24
Desenho em Explosão – Modelo B20.....	25
Desenho em Explosão – Modelo B30.....	28
Desenho em Explosão – Modelo B50.....	31
TERMO DE GARANTIA	35



ATENÇÃO!

As características, fotos e figuras apresentadas neste manual deverão ser consideradas a título informativo. A IMG BRASIL reserva-se o direito de realizar as modificações que se julguem necessárias sem prévio aviso.

1. Informações sobre Segurança






1.1 Advertências Gerais

- Há cuidados/precauções que devem ser observados quando da montagem, da utilização, da manutenção e interrupção do uso deste equipamento;
- Antes de realizar qualquer operação (montagem, utilização (uso), manutenção e reutilização após interrupção prolongada no uso do equipamento), leia atentamente o manual;
- O equipamento deve ser utilizado por pessoal instruído e conhecedor das normas de uso e de segurança descritas neste manual;
- Este equipamento não se destina à utilização por pessoas (inclusive crianças) com capacidades físicas, sensoriais ou mentais reduzidas, ou por pessoas com falta de experiência e conhecimento, a menos que tenham recebido instruções referentes à utilização do equipamento ou estejam sob a supervisão de uma pessoa responsável pela sua segurança;
- Recomenda-se que as crianças sejam vigiadas para assegurar que elas não estejam brincando com o equipamento;
- No caso de alternância do pessoal que trabalhará com o equipamento, o novo operador deverá estar instruído sobre as normas e o funcionamento da mesma;
- O operador deverá usar os **EPI's** (Equipamentos de Proteção Individual) adequados, como por exemplo: usar sapatos antiderrapantes; luvas; dentre outros;
- O operador deverá estar sempre atento para situações que podem causar riscos de acidentes e evitá-las. Como por exemplo: trabalhar com o piso molhado, onde alguém pode escorregar e cair sobre o equipamento;
- Após ser realizada a leitura e esclarecidas todas as dúvidas, este manual deverá ser guardado com cuidado em local de fácil acesso, conhecido por todas as pessoas que irão operar o equipamento e colocado à disposição das pessoas que realizarão manutenção, para eventuais consultas. Sempre que surgir qualquer dúvida, não deixe de consultar o manual. Não opere o equipamento de forma alguma com dúvidas;
- Na instalação, é imprescindível colocar este manual à disposição dos profissionais que farão a mesma;
- Não faça a instalação do equipamento, próximo a materiais inflamáveis;
- Antes de começar a limpeza e qualquer tipo de manutenção, é imprescindível que o equipamento esteja desconectado da rede de alimentação elétrica, que seu interior esteja em temperatura ambiente e fechar registro de água;
- Verificar periodicamente o estado dos cabos e partes elétricas como também a parte interna e externa do equipamento;
- Estes aparelhos destinam-se a ser utilizados para aplicações comerciais, por exemplo, em cozinhas de restaurantes, cantinas, hospitais e em empresas comerciais como padarias, açougues, etc., mas não para a produção em massa contínua de alimentos.



ATENÇÃO!

Não efetuar reparos por conta própria. Dirigir-se a assistência técnica autorizada pelo fabricante. Utilizar somente peças originais em seu aparelho.

				
ALERTA - ATENÇÃO	TENSÃO PERIGOSA	LEIA AS INSTRUÇÕES	TERRA DE PROTEÇÃO	EQUIPOTENCIAL

1.2 Segurança Mecânica

- Antes de operar o equipamento, certifique-se de que a pressão da instalação hidráulica esteja dentro dos níveis permitidos (consultar informações de pressão no item 3.2) e se a porta esteja fechada.
- Inserir dentro da lava louças somente produtos específicos ao que o equipamento se destina e nunca utilize produtos inflamáveis ou corrosivos, próximos ou diretamente sobre a lava louças.
- Quando for limpar o equipamento, tome o máximo de cuidado. Desconecte o equipamento da rede elétrica e feche o registro de entrada de água. Para demais informações sobre a limpeza do equipamento, siga as instruções do item 5 deste manual.
- Não suba ou apoie em cima da lava-louças objetos pesados.

Os equipamentos descritos neste manual atendem ao regulamento contra risco do tipo mecânico. Foram observados os requisitos da norma: INMETRO (consultar item 8 Normas Aplicáveis).

A segurança mecânica se obtém com:

1. **Gabinete** fixo, impedindo o acesso inapropriado a partes internas, como por exemplo, toda parte elétrica;
2. **Porta** com sistema de segurança que pausa automaticamente o equipamento quando a mesma estiver aberta;
3. **Gaveta** móvel que pode ser retirada e abastecida, seguindo os requisitos para uma boa ergonomia.



ATENÇÃO!

Sempre que for removido algum item referente à segurança do equipamento (como por exemplo, ao fazer limpeza ou manutenção), reponha em seu devido lugar e confirme se está realizando sua função corretamente.

1.3 Segurança Elétrica

- Verifique periodicamente o estado dos cabos e das partes elétricas;
- Se o cabo de alimentação estiver danificado, deverá ser substituído por um novo. A troca deve ser feita pelo fabricante, agente autorizado ou por uma pessoa qualificada, a fim de evitar riscos;
- Não utilizar jatos d'água, pois pode vir a causar choque elétrico. Para limpeza do seu equipamento, siga as instruções do item 5 deste manual;
- Não trabalhe com o equipamento em locais úmidos, nem com roupas e calçados molhados. Coloque calçado adequado, isto evitará choques elétricos e até mesmo a morte;
- Disponha o equipamento sobre uma superfície firme, seca e bem nivelada;
- Jamais proceda qualquer operação de manutenção, regulagem ou desmontagem do equipamento com ele ligado. Para tais procedimentos, certifique-se que o mesmo esteja desligado, retirando o plugue da tomada elétrica;
- Não utilize cabos de extensão ou adaptadores com vários outros aparelhos ligados a eles. Isso poderá causar incêndio ou sobrecarga;
- O aterramento neste equipamento é obrigatório;
- O equipamento deverá ser ligado a um disjuntor termoelétrico exclusivo;
- A porta possui um sistema de segurança que impede o funcionamento do equipamento se a mesma estiver aberta;
- A máquina também possui um termostato de segurança, que desliga o aquecimento no caso de o termostato de temperatura falhar.
- A máquina só inicia o ciclo após atingir o aquecimento, que leva o tempo aproximado de 30 a 45 minutos. A temperatura ambiente e da água influenciam diretamente no tempo do aquecimento.

A retirada ou adulteração de qualquer um dos sistemas de segurança pode causar graves acidentes.

Os componentes utilizados para a segurança contra os riscos elétricos foram selecionados de acordo com normas aplicáveis. Dado o perfeito isolamento de todas as partes elétricas e a ótima resistência de todos os materiais empregados, este aparelho está apto a realizar os trabalhos a que se propõem.



ATENÇÃO!

Sempre que for removido algum item referente à segurança do equipamento (como por exemplo, ao fazer limpeza ou manutenção), reponha em seu devido lugar e confirme se está realizando sua função corretamente.

2. Características Técnicas

2.1 Dados Técnicos

Modelo	Tensão (V)	Frequência (Hz)	Potência Resistências (W)	Potência Nominal (motor + resistências) (W)	Medidas Nominais p/ Operação Larg. x Alt. x Prof. (mm) *	Peso Líq. (aprox.) (kg)	Dimensão Gaveta (mm)	Tempo Ciclo (seg.)
B20220M605	220	60	2500 / 500	3450	470x700x890	33	400x400	120
B30220M605	220	60	2500 / 3000	3850	600x820x1005	51	500x500	60 / 120
B50380T605	380	60	2500 / 6000	6800	760x1880x860	89	500x500	60 / 150

* Medidas para operação consideradas com a porta da lavadora aberta.



ATENÇÃO!

Características como: modelo, nº série e tensão elétrica do equipamento estão indicados na etiqueta de dados (figura abaixo). Antes da instalação, verificar se a tensão de alimentação do aparelho está de acordo com a da rede elétrica.

MODELO: BXXXXXX605
MÁQUINA DE LAVAR LOUÇA

Nr: 000001 Lote: XXXXXX Ano Fab.: XXXX

Barcode: BXXXXXX60500000001

TENSÃO: XXX V	POTÊNCIA NOMINAL: XXXX W	CORRENTE: XXX A	FREQUÊNCIA: 60 Hz	PROTEÇÃO: IPX3	PESO: XXX kg
------------------	--------------------------------	--------------------	----------------------	-------------------	-----------------

IMG Brasil Indústria de Máquinas para Gastronomia Ltda.
 Rod. Antônio Heil - KM 23 Nº 5825 - Bairro: Limoeiro - CEP 88352-502 - Brusque - SC - Brasil
 Nº Crea: 131726-3 Fone/Fax +55 47 3251-5555 - www.metvisa.com.br

Callouts:
 - Modelo do Equipamento (points to the model number)
 - Número de Série (points to the serial number)
 - Demais Características do Equipamento (points to the technical specifications table)

2.2 Capacidade

Modelo	Descrição	Capacidade Máxima de Lavagem	Itens Inclusos
B20	Máquina de Lavar Copos	930 copos/h	CET006 - Cesto para pires e pequenos pratos CET008 - Cesto liso CET007 - Cesto para talheres
B30	Máquina de Lavar louça e Copos	1080 pratos/h e 3240 copos/h	CET010 - Cesto liso CET009 - Cesto para pratos CET007 - Cesto para talheres
B50	Máquina de Lavar louça e Copos	1080 pratos/h – 1 gaveta e 3240 copos/h	CET010 - Cesto liso CET011 - Cesto para pratos CET007 - Cesto para talheres

2.3 Fornecimento e Eliminação das Embalagens do Equipamento

O equipamento é embalado com madeira ou papelão, para garantir a perfeita integridade do mesmo durante o transporte e é acompanhado dos seguintes documentos:

- Manual de Instruções para Instalação, Uso, Manutenção e Segurança;
- Termo de Garantia (para mercado brasileiro).



ATENÇÃO!

Os elementos de embalagem (plásticos, poliuretano expandido, cintas, etc.) não devem ser deixados ao alcance de crianças, pois podem provocar acidentes.

IMPORTANTE

Os componentes da embalagem (papelão, madeira, espuma, tiras, etc.) são produtos assimiláveis aos resíduos sólidos urbanos e podem ser eliminados sem dificuldade. No caso em que o equipamento seja instalado em países que existam normas diferentes, eliminar as embalagens segundo as normas vigentes. Realize a eliminação correta do produto ajudando a proteger o meio ambiente. Para obter maiores informações sobre a reciclagem do mesmo, entre em contato com as autoridades locais competentes, com os serviços de recolhimento de lixo ou com o estabelecimento onde adquiriu o produto.

3. Instalação

3.1 Disposição do Equipamento

A disposição e a instalação, assim como as manutenções, devem ser sempre realizadas por um **Técnico Autorizado**, que atenda à legislação em vigor em cada país.

Na instalação, é imprescindível colocar este manual à disposição dos profissionais que realizarão a mesma.



ATENÇÃO!

A instalação, o ajuste e uso incorreto, o serviço ou a manutenção inadequada do equipamento, podem provocar tanto danos materiais como lesões.

O manuseio do equipamento deve ser realizado com uma empilhadeira ou similar para não danificar a estrutura do mesmo. Transporte o equipamento até ao lugar onde vai ser instalado.

Para garantir o correto funcionamento e segurança, deve-se posicionar o equipamento em uma área suficientemente ampla, com piso bem nivelado, seco e estável, longe de fontes de calor e umidade e em local onde não haja tráfego intenso de pessoas. Instale seu equipamento próximo de bancadas auxiliares e deixando uma área livre na frontal para a movimentação das gavetas com as

louças. Deixe uma distância de no 30 cm na traseira para a instalação hidráulica. A área deverá ter espaço suficiente para realização de inspeção, manutenção, limpeza, uso e conexão hidráulica.

Desembale o equipamento e verifique se não sofreu nenhum dano durante o transporte. Em caso de avaria, notifique de imediato seu fornecedor e a transportadora. Não utilize a máquina até serem avaliados os danos.

Este aparelho foi projetado para trabalhar em temperaturas ambiente entre 5 °C e 40 °C.



ATENÇÃO!

A instalação e o local onde será disposto o aparelho devem estar de acordo com as normas de prevenção de riscos e de segurança no trabalho (Norma Regulamentadora NR-12 para o Brasil ou conforme norma regulamentadora vigente em seu país).

O fabricante não se responsabiliza por possíveis danos diretos ou indiretos causados pelo não cumprimento das ditas normas e das demais instruções apresentadas neste manual.

3.2 Instalação da Máquina

É necessário a instalação da máquina próximo a rede de alimentação de **água que atenda a pressão informada na tabela abaixo (2 a 4 bar)** e esgoto ou ralo para escoamento da água.

PRESSÃO DINÂMICA	Mín.				Máx.			
	bar	kPa	kg/cm ²	psi	bar	kPa	kg/cm ²	psi
	2	200	2,03	29	4	400	4,07	58,01

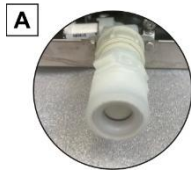
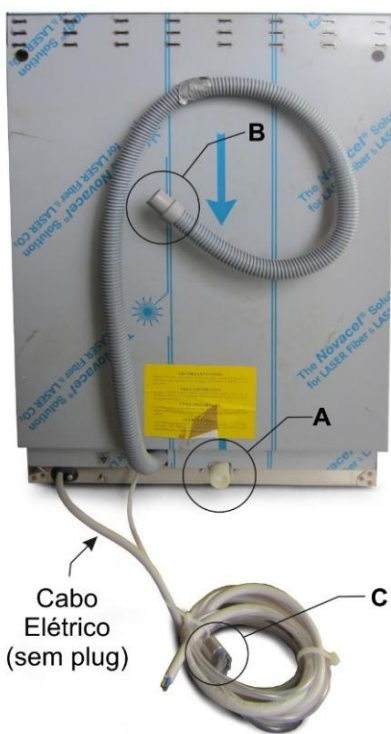
Se a pressão da rede for superior à recomendada, é necessário colocar na saída um regulador de pressão.

3.3 Instalação da Máquina (modelos B20 e B30)

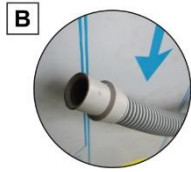
Veja a seguir o procedimento de instalação dos modelos **B20** e **B30**:

A rede elétrica de alimentação da máquina requer: no modelo B20 um disjuntor de 18 A e no modelo B30 um disjuntor de 32 A.

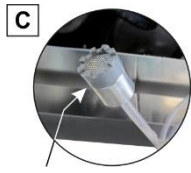
Parte Traseira da Máquina



Engatar uma mangueira (3/4") de alimentação de água no tubo de entrada de água.

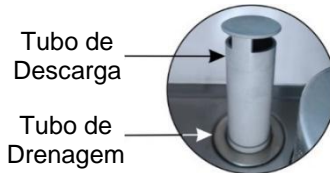


Para escoamento da água, encaixe o tubo para saída de água em uma rede de esgoto ou ralo (a qual deve estar abaixo do nível do equipamento).



Filtro Dosador do Secante

O recipiente do secante deverá ser posicionado sobre a mesma superfície de apoio da máquina, ou seja, no mesmo nível da base da máquina. O filtro dosador do secante deve ser posicionado no fundo do recipiente.



Tubo de Descarga

Tubo de Drenagem

Para o correto funcionamento da máquina, o tubo de descarga deverá estar sempre encaixado no tubo de drenagem.

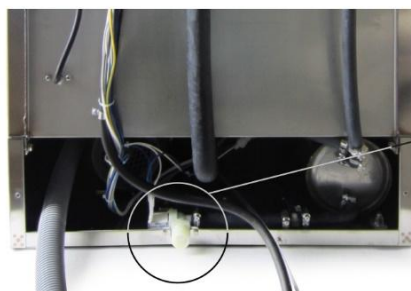
Instalação do Dosador de Detergente (modelos B20 e B30)

A máquina vem de fábrica com a ligação elétrica para alimentação manual de detergente.

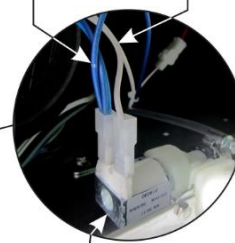
Para utilizar um dosador de detergente recomenda-se que a instalação seja realizada por um técnico ou pessoal qualificado, a fim de evitar riscos.

Retire a tampa traseira e localize a válvula solenóide. Os cabos do dosador deverão ser conectados aos cabos da válvula (cabos azul e branco).

Parte Traseira da Máquina (sem a tampa traseira)

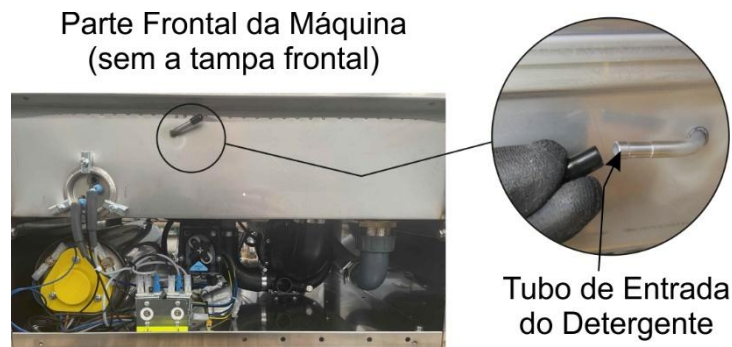


Cabo Azul Cabo Branco



Válvula solenóide entrada de água

Após a conexão elétrica, desmonte a tampa frontal encaixe a mangueira do dosador no tubo de entrada do detergente.



3.4 Instalação da Máquina (modelo B50)

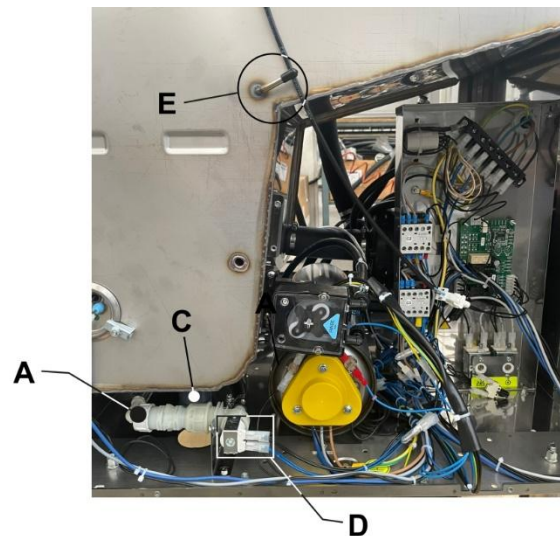
Veja a seguir o procedimento de instalação do modelo **B50**:

A rede elétrica de alimentação da máquina requer um disjuntor de 50 A. Para ter acesso ao cabo elétrico e o filtro dosador do secante, terá que remover a tampa traseira.

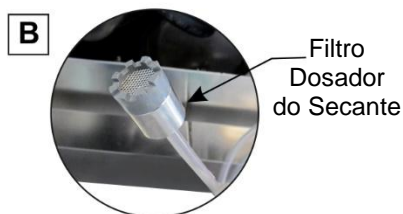
Parte Traseira da Máquina



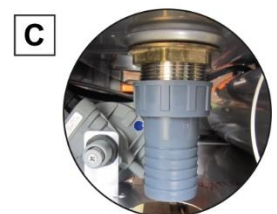
Parte Frontal da Máquina



Engatar uma mangueira (3/4") de alimentação de água no tubo de entrada da água.



O recipiente do secante deverá ser posicionado sobre a mesma superfície de apoio da máquina, ou seja, no mesmo nível da base da máquina. O filtro dosador do secante deve ser posicionado no fundo do recipiente.

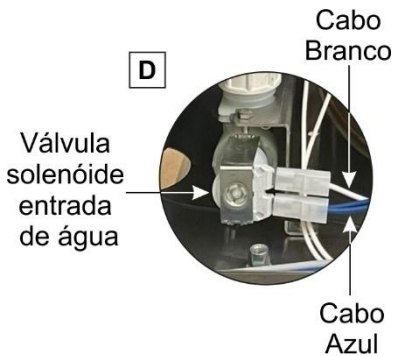


Para escoamento da água, encaixe uma mangueira no tubo para saída de água. Conecte a mangueira em uma rede de esgoto ou ralo. (A qual deve estar abaixo do nível do equipamento).

Instalação do Dosador de Detergente (modelo B50)

A máquina vem de fábrica com a ligação elétrica para alimentação manual de detergente.

Para utilizar um dosador de detergente recomenda-se que a instalação seja realizada por um técnico ou pessoal qualificado, a fim de evitar riscos.



Retire a tampa frontal e localize a válvula solenóide. Os cabos do dosador deverão ser conectados aos cabos da válvula (cabos azul e branco).



Após a conexão elétrica, encaixe a mangueira do dosador no tubo de entrada do detergente.

3.5 Conexão Elétrica

O equipamento é fornecido com um cabo de alimentação sem plug para ser conectado direto na rede elétrica, deverá ser ligado a um disjuntor termoeletrônico exclusivo (consultar a corrente para cada modelo de equipamento no quadro do item 2.1 Dados Técnicos).

O cabo de alimentação para o modelo com tensão 220 V e ligação monofásica possui três fios (Terra, Fase e Neutro). O modelo com tensão 380 V ligação trifásica possui 5 fios (Terra, Neutro e Fases RST).

Os cabos possuem neutro, sua cor é azul e está identificado com um adesivo. É obrigatório realizar a conexão do fio neutro com o neutro da rede elétrica.

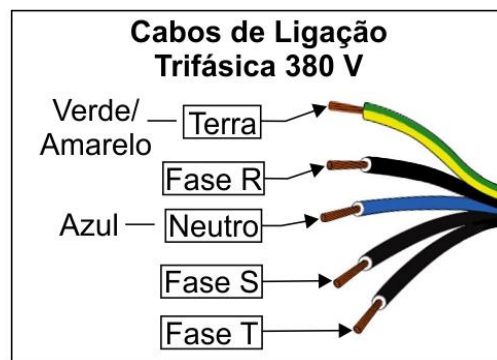
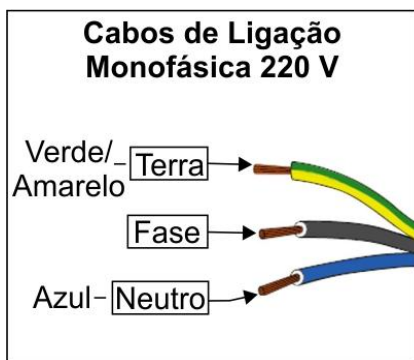


ATENÇÃO!

A fim de evitar acidentes, é obrigatório a ligação do fio terra para todos os tipos de tensão.

Nunca ligue o fio terra ao fio neutro da rede elétrica, canos de água, etc.

Para um correto aterramento, considere as instruções da norma NBR 5410 – ABNT para o Brasil ou conforme norma regulamentadora vigente em seu país.



Para a conexão elétrica deve ser usado um cabo flexível com revestimento resistente a óleo e não deve ser mais leve do que o cabo com revestimento em polipropileno normal ou elastômero sintético equivalente (H05RN-F ou H07RNF). A seção do cabo de alimentação deve estar dimensionada de acordo com a corrente nominal da máquina.

Se detectar alguma falha na instalação da máquina, deve comunicar imediatamente a seu fornecedor.

Acompanha também com o equipamento, um terminal de aterramento equipotencial (borne), localizado na traseira do equipamento.



O borne identificado na figura ao lado, é uma proteção adicional ao aterramento que é previsto na rede elétrica, ele deve ser ligado a uma barra de terminais de aterramento, independente da ligação à rede elétrica, sendo que os demais produtos que possuam partes metálicas acessíveis, e que sejam estacionários, também devem ser ligados a este barramento bem como a própria bancada de serviços, caso esta seja de material metálico. Deste modo todos estes produtos estarão sob um mesmo potencial elétrico evitando correntes de fuga indesejáveis.

Para sua segurança, o equipamento deverá ser ligado a um disjuntor termoeletrônico exclusivo, a uma distância de no máximo 1,5 m da lava louças.

Segue abaixo a tabela de disjuntor para cada modelo de lava louças:

Modelo	Ligação	Tensão (V)	Disjuntor (A)
B20220M605	Monofásica	220	18
B30220M605	Monofásica	220	32
B50380T605	Trifásica	380	50

Este dispositivo deve ser usado para desligar a máquina durante os trabalhos de instalação, reparações e limpeza ou manutenção.

Os equipamentos descritos neste manual são de tensão única, ou seja, 220 V ou 380 V.



ATENÇÃO!

Antes de ligar seu equipamento, sempre verifique se a tensão de alimentação da rede é a mesma que a tensão do equipamento. Se não for a mesma, entre em contato com o fabricante ou com o revendedor autorizado.

A tensão de alimentação deste equipamento é 220 V (60 Hz) monofásica ou 380 V (60 Hz) trifásico, conforme pode ser verificado na etiqueta de tensão colada no cabo de alimentação ou conforme indicado na etiqueta de dados de placa (veja a figura desta etiqueta no item 2.2 deste manual).

Certifique-se de que a tensão da rede elétrica onde será instalado o equipamento é compatível com a tensão indicada nestas etiquetas.

Para maiores detalhes do restante da parte elétrica do equipamento, consulte o esquema elétrico nos anexos do manual.

IMPORTANTE

O fabricante não se responsabiliza por possíveis danos diretos ou indiretos causados pelo não cumprimento das normas e instruções apresentadas neste manual.

3.6 Medidas de Segurança e Instrução ao Usuário

O profissional que efetua a venda do aparelho deverá instruir o usuário sobre o correto funcionamento do mesmo e deverá entregar-lhe este manual de instruções.

O usuário deverá ser informado das medidas de segurança necessárias e deverá respeitá-las, como também todas as medidas descritas neste manual.

Seu equipamento possui proteções mecânicas (consultar item 1.2 Segurança Mecânica) e um sistema de segurança na porta que impede o acesso ao interior da lava louças em uso. A retirada ou adulteração destes componentes de segurança podem causar riscos graves nos membros superiores do operador.

4. Uso do Equipamento

4.1 Utilidade

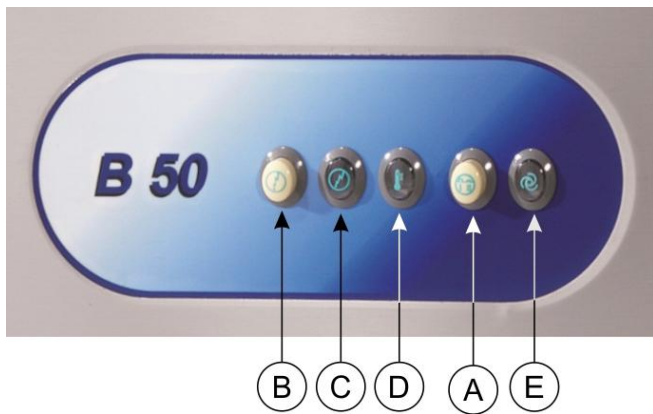
Este equipamento destina-se a lavar louças, vidros e outros utensílios de cozinha utilizados em restaurantes e hotelaria.

É totalmente proibido lavar qualquer outro objeto não mencionado.

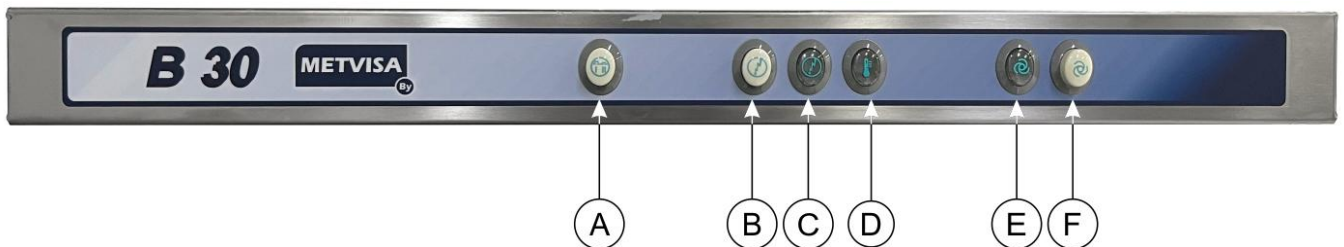
4.2 Comandos

O equipamento é composto por um painel de controle que se encontra na frontal da máquina.

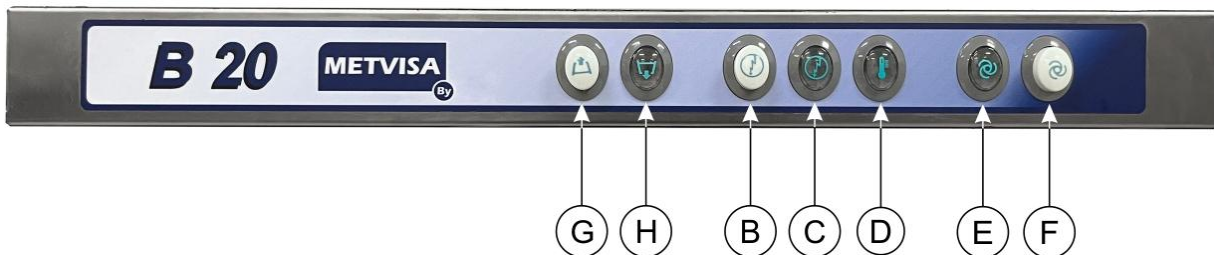
Panel de Controle B50



Panel de Controle B30



Panel de Controle B20



Veja descritivo de cada comando abaixo:

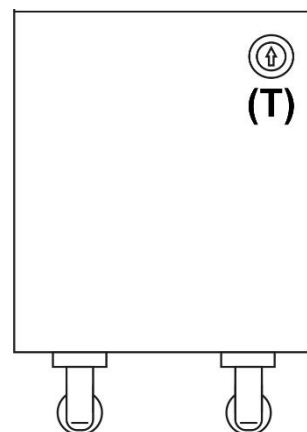
- A** – Botão de ciclo curto/longo (botão pressionado), apenas nos modelos B30 e B50;
- B** – Botão liga/desliga;
- C** – Indicador “máquina ligada” (luz acesa);
- D** – Indicador "máquina pronta/água aquecida para iniciar o ciclo" (luz acesa);
- E** – Indicador "ciclo de trabalho em curso";
- F** – Botão para "iniciar ciclo de trabalho", apenas nos modelos B20 e B30. No modelo B50 o acionamento do ciclo é automático basta abrir, inserir a louça e fechar o equipamento;
- G** – Botão inativo;
- H** – Indicador inativo.

4.3 Dispensador de Abrilhantador

A concentração do abrilhantador é ajustada usando o potenciômetro **(T)** localizado no dispensador.

A potenciômetro é definido por padrão na posição média, o que garante um bom funcionamento para a maioria das situações. Porém, situações específicas de dureza da água ou variações nos tipos de abrilhantador podem requerer alterações na configuração. Uma concentração maior (ou menor) de abrilhantador é alcançada girando o potenciômetro no sentido horário (ou anti-horário). O dispensador distribui aproximadamente 0,7ml de produto por rotação do motor.

Na posição mínima, em que o potenciômetro está girado completamente no sentido anti-horário, não há distribuição. Na posição média, que é a configuração de fábrica, ocorrem 6 rotações por minuto. E na posição máxima, em que está girado completamente no sentido horário, ocorrem 12 rotações por minuto.



Dispensador de
Abrilhantador

Siga as instruções a seguir para ajustar a concentração do abrilhantador:

1. Certifique-se de desligar completamente a máquina, garantindo que o cabo esteja desconectado da rede elétrica, o registro de água esteja fechado e o interior da máquina esteja em temperatura ambiente;
2. Remova o painel frontal inferior da máquina;
3. Em seguida, use uma chave de fenda pequena para girar o potenciômetro (T) no sentido desejado, seja horário ou anti-horário.

5. Limpeza e Manutenção

5.1 Procedimentos para Limpeza e Produtos Utilizados

Seu equipamento foi construído com materiais de primeira linha, por isso use-o corretamente e obterá grande satisfação. Conserve seu equipamento sempre limpo e bem cuidado, isso o fará ter uma vida útil bem maior.

Deve-se fazer uma limpeza diária do equipamento para obter um bom funcionamento, maior durabilidade e evitando o acúmulo de bactérias.



ATENÇÃO!

Antes de realizar a manutenção ou a limpeza, assegurar-se de que o cabo esteja desconectado da rede elétrica, o registro de água esteja fechado e o interior da máquina em temperatura ambiente.



ATENÇÃO!

Não utilizar jato d'água ou limpador a vapor para limpeza do equipamento.

IMPORTANTE

Este aparelho não se destina a ser totalmente imerso em água para a limpeza. Siga as instruções a seguir para saber as peças que podem ser imersas e quais os cuidados especiais com as demais peças.

Ao final do dia é obrigatória a limpeza dos filtros, distribuidores de lavagem, ramais de enxágue e demais acessórios.

As peças desmontáveis devem ser retiradas da lava louças e lavadas com água, sabão ou detergente neutro. Limpe bem os cantos, eliminando resíduos de alimentos. A parte externa da máquina deve ser limpa somente com pano úmido.

Nunca utilizar produtos ou esponjas abrasivas e substâncias que contenham ácidos ou cloro para a limpeza das partes metálicas, já que podem riscar ou estragar a superfície das peças causando pontos de corrosão. Não derrame água sobre o motor e partes elétricas para a limpeza, senão, ao ligá-lo pode vir a causar choque elétrico ou até mesmo queimar a máquina.



ATENÇÃO!

É sumamente importante que os produtos empregados na limpeza garantam a máxima higiene e que não sejam tóxicos.

Recomenda-se trocar a água da lava louças a cada 40/50 lavagens ou duas vezes ao dia.

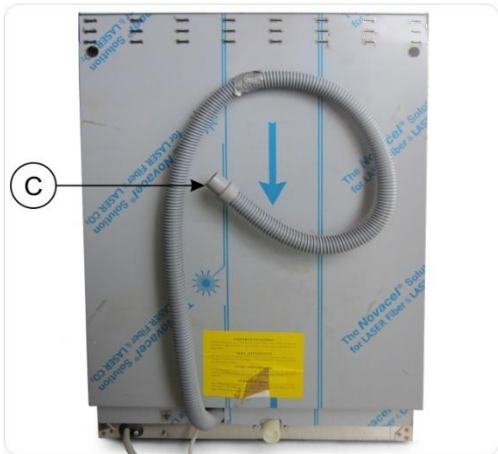
Esvaziar o tanque

1. Certifique-se de que o cabo esteja desconectado da rede elétrica, o registro de água esteja fechado e o interior da máquina em temperatura ambiente.
2. Abra a porta e remova o tubo de descarga (A). Jamais remova o filtro (B) primeiro.



**Imagens do modelo B30. Para os modelos B20 e B50, será o mesmo procedimento, os itens mencionados também estão localizados dentro do tanque, mas podem estar em posições diferentes.*

3. Após a remoção do tubo de descarga, a água sairá pelo tubo de drenagem **(C)** o qual deverá estar encaixado em uma rede de esgoto ou ralo.



4. Aguarde até que a máquina esvazie completamente.

Obs: O tubo de descarga deve estar abaixo do nível do equipamento, pois a vazão da água ocorre por gravidade.

Limpeza Interna

- Com a máquina vazia, abra a porta e remova o filtro **(B)**;



- Limpe o tanque (parte interna da máquina) com um pano macio e deixe secar mantendo a porta aberta até o dia seguinte ou até o início de operações;
- Coloque novamente o filtro e o tubo de descarga.



ATENÇÃO!

É sumamente importante que os produtos empregados na limpeza garantam a máxima higiene e que não sejam tóxicos.

5.2 Manutenção e Comportamento em Caso de Avarias

O operador deve ser instruído a realizar inspeções de rotina, fazendo pequenos ajustes, a limpeza e observar indícios de pane que podem ocorrer. Pode-se citar como exemplos: verificar ruídos estranhos indicando vazamentos de água ou defeitos nos dutos de enxague; a não execução pelo equipamento ao serviço a que se propõe; dentre outros. Ações como estas são indispensáveis para garantir uma maior vida útil do equipamento.



ATENÇÃO!

Quando forem feitas manutenções (mesmo sendo pequenos ajustes), assegurar-se de que o botão controlador esteja na posição “0” (desliga), que o cabo esteja desconectado da rede elétrica, o registro de água esteja fechado e o interior da máquina em temperatura ambiente.

Recomenda-se realizar manutenções preventivas, verificando e ajustando folgas, fazendo a limpeza das partes internas, etc. Ao detectar peças quebradas ou com funcionamento debilitado, fazer a substituição, usando sempre peças originais.

Com a realização de manutenções preventivas, elimina-se o inconveniente de ficar com o equipamento parado quando mais se precisa dele, reduz-se o custo de manutenções e reduzem-se os riscos de acidentes.

Siga as recomendações de manutenção e regulagem do equipamento:

- Verifique diariamente se os distribuidores de lavagem giram corretamente;
- No início do dia de trabalho verifique o nível de abrillantador e detergente;
- A cada 6 meses acione o serviço técnico para realizar as revisões pertinentes:
 - Limpeza do filtro de água;
 - Limpeza das resistências;
 - Revisão dos componentes;
 - Regulação dos dispensadores;
 - Aperto dos terminais de ligação elétrica.



ATENÇÃO!

A manutenção preventiva necessita de profissional capacitado.

Sempre que for removido algum item referente à segurança do equipamento (como por exemplo, ao fazer manutenção), reponha em seu devido lugar e confirme se estão realizando sua função corretamente.

Ao detectar alguma pane ou não conformidade, encaminhe seu equipamento para a assistência técnica mais próxima de você. Veja relação de assistências técnicas e o arquivo do manual de instruções em nosso site: www.metvisa.com.br

5.3 Interrupção Prolongada no Uso do Equipamento

Quando tiver que deixar o equipamento parado por um período de tempo prolongado, siga as orientações a seguir:

- Desconecte o cabo da rede elétrica;
- Esvazie completamente a máquina;
- Limpe a máquina por completo inclusive dos diferentes acessórios;
- Deixe a porta da máquina aberta;
- Feche a válvula de entrada de água;
- Desconecte o interruptor principal da fonte de alimentação;
- Deve-se também proteger a máquina do pó, cobrindo-a com uma tela de nylon ou de outro material.

6. Análise e Resolução de Problemas

6.1 Problemas, possíveis causas e soluções

Os produtos com a qualidade IMG são projetados com materiais e componentes que garantem maior vida útil ao seu equipamento. Porém, devido ao desgaste natural, uso inadequado ou falta de manutenção, o equipamento poderá apresentar irregularidades no seu funcionamento.

Na tabela a seguir, poderá conferir possíveis causas e soluções:

PROBLEMAS	POSSÍVEIS CAUSAS	SOLUÇÕES
Máquina não liga.	Não há energia na rede.	Verificar se há energia na rede ou se o cabo de energia está conectado em uma tomada.
	Porta aberta.	A porta possui um sistema de segurança que impede o funcionamento da máquina se a mesma estiver aberta, feche a porta para reiniciar a lavagem.
	Tensão do equipamento diferente da tensão da rede.	Enviar a máquina para posto autorizado mais próximo ou entre em contato com a fábrica.
	Problemas elétricos diversos (motor, bomba, fiação, fusível, painel, cabo de energia, resistência queimada, termostato).	
Máquina não bombeia a água.	Válvula de entrada de água fechada.	Abra o registro de água.
	Bicos de lavagem entupidos.	Realize a limpeza conforme orientações no item 5.1 (Procedimentos para Limpeza).
	Filtro da válvula solenóide entupido.	Enviar a máquina para posto autorizado mais próximo ou entre em contato com a fábrica.
	Interruptor de pressão com defeito.	
A lavagem não é satisfatória.	Coletores de lavagem entupidos.	Realize a limpeza conforme orientações no item 5.1 (Procedimentos para Limpeza).
	Filtros sujos.	
	Presença de espuma.	O detergente não é adequado. Utilize sempre detergente líquido industrial para alta temperatura e sem espuma.
	Água muito suja.	Esvazie o tanque de lavagem e encha-o com água limpa.
As louças e utensílios de cozinha não ficam secos.	Não há abrillantador.	Encha o reservatório do abrillantador.
	As louças ficaram na máquina de lavar louça por muito tempo.	Assim que a lavagem terminar, retire as louças da máquina para posterior secagem ao ar.
	Temperatura de enxágue abaixo de 80 °C	Enviar a máquina para posto autorizado mais próximo ou entre em contato com a fábrica.
Arranhões ou manchas nas louças.	Excesso de abrillantador.	Solicite ao serviço técnico para ajustar o dispensador.
	Água dura.	Verifique a dureza da água e, se possível, realize imediatamente o procedimento de descalcificação conforme orientações no item 5.1 (Procedimentos para Limpeza).
A máquina para durante o funcionamento.	Problemas elétricos diversos (motor, bomba, fiação, fusível, painel, cabo de energia, resistência queimada, termostato).	Enviar a máquina para posto autorizado mais próximo ou entre em contato com a fábrica.
	Acionamento da proteção de segurança da máquina.	Reinicie a máquina e se ela parar novamente, envie a máquina para posto autorizado mais próximo ou entre em contato com a fábrica.

A máquina para de carregar água durante a lavagem.	Canal do pressostato obstruído.	Esvazie o tanque e faça uma limpeza completa conforme orientações nos item 5.1 (Procedimentos para Limpeza).
	Pressostato com defeito.	Enviar a máquina para posto autorizado mais próximo ou entre em contato com a fábrica.
	Tubo de descarga mal colocado.	Posicione corretamente o tubo de descarga.
A máquina não termina de esvaziar.	Máquina mal nivelada.	A máquina dispõe de pés reguláveis. Rotacione cada pé até a altura desejada para nivelar a máquina.
	Pressostato com defeito.	Enviar a máquina para posto autorizado mais próximo ou entre em contato com a fábrica.
A máquina dando choque	Falta de aterramento.	Seguir instruções do item 3.3 (Conexão Elétrica).
	Problemas elétricos diversos (motor, bomba, fiação, fusível, chave elétrica, painel, etc.).	Enviar a máquina para posto autorizado mais próximo ou entre em contato com a fábrica.

Para maiores informações e esclarecimentos, entre em contato com a Assistência Técnica Autorizada mais próxima de você. Veja relação de assistências técnicas e o arquivo do manual de instruções em nosso site: www.metvisa.com.br

7. Vida Útil do Aparelho e seus Componentes

A vida útil do equipamento pode variar de 3 a 5 anos dependendo da forma adequada de uso, limpeza, manutenção e qualidade dos seus componentes.

Segue abaixo a relação de vida útil dos principais componentes:

- Botão do painel: 10000 manobras;
- Cabos e fios elétricos: 25 anos;
- Terminais elétricos: 8 anos.

8. Normas Aplicáveis

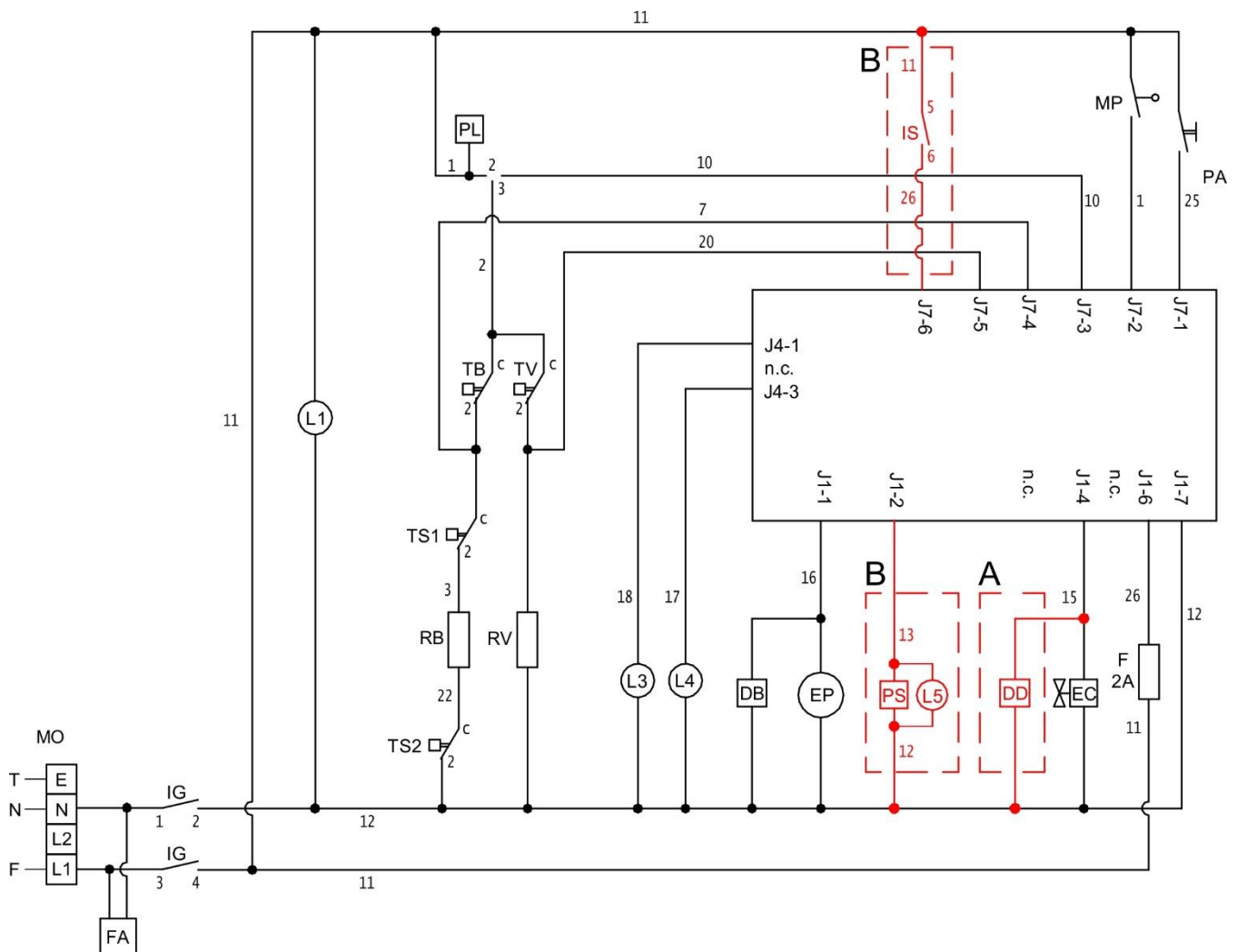
As normas brasileiras aplicadas para o desenvolvimento do equipamento e elaboração deste manual são:

- IEC 60335-1;
- IEC 60335-2-58;
- Portaria 148 de 28 de Março de 2022 do INMETRO;
- Normas Técnicas Aplicáveis (ABNT NBR, ISO IEC).

Este manual pode ser encontrado em www.metvisa.com.br/downloads.

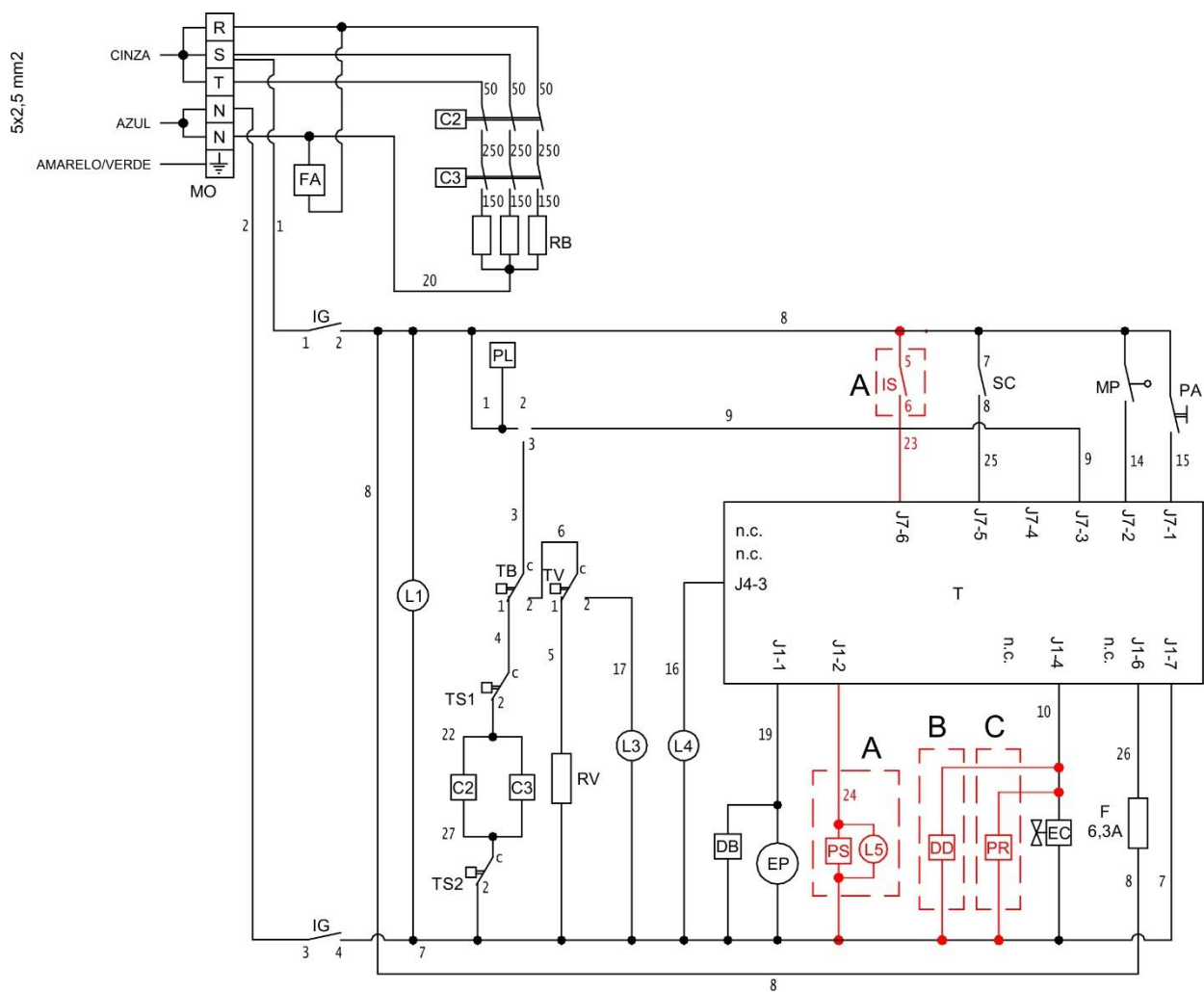
9. ANEXOS

Esquema Elétrico B20



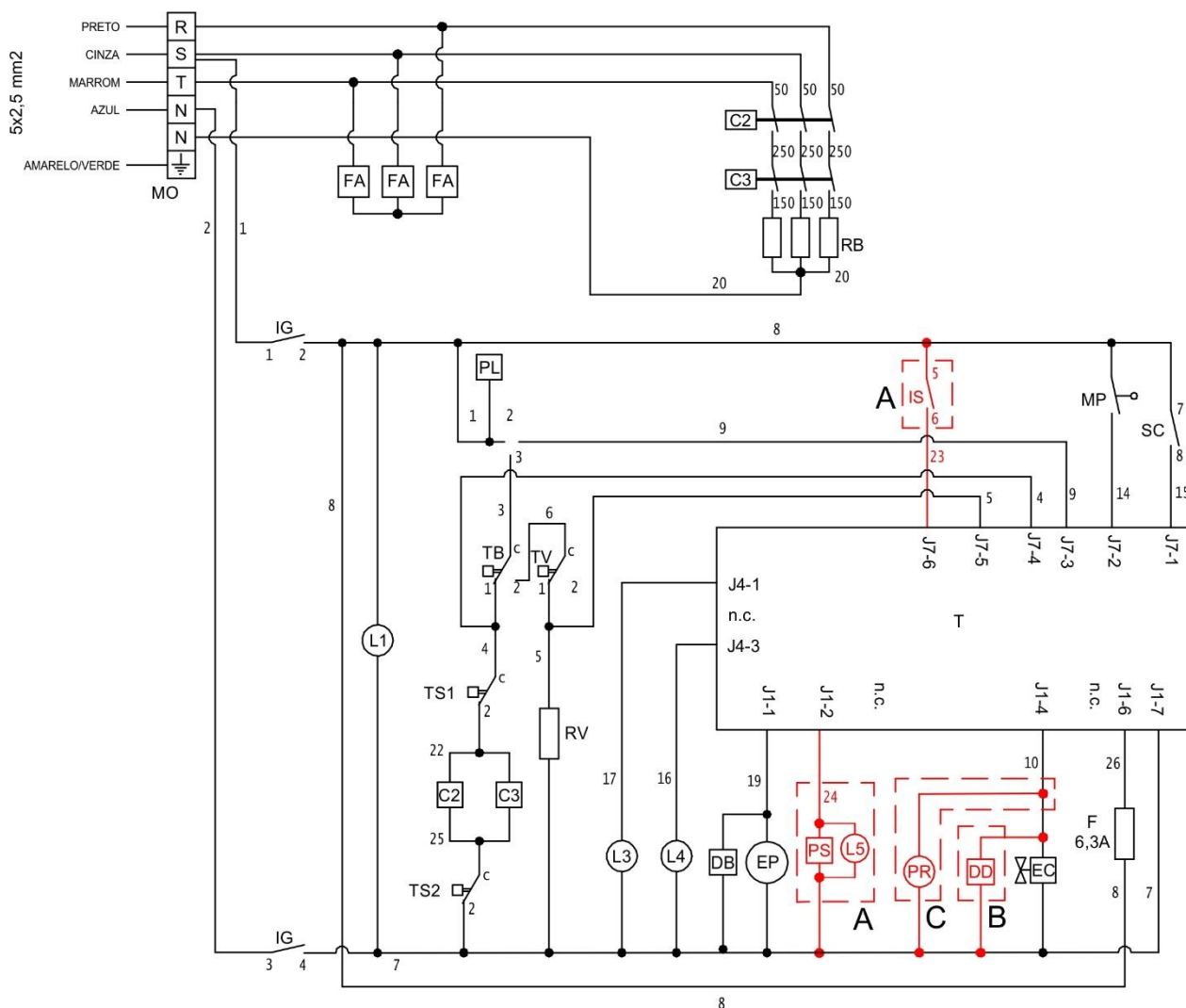
Legenda	
A	Dispensador de detergente
B	Bomba de drenagem
DB	Dispensador de brilhantador
DD	Dispensador de detergente
EC	Válvula solenoide
EP	Bomba elétrica
F	Fusível 2A
FA	Filtro anti-ruído
IG	Botão (liga/desliga)
IS	Botão de drenagem
L1	Lâmpada "máquina ligada"
L3	Lâmpada "máquina pronta para ciclo"
L4	Lâmpada "ciclo em andamento"
L5	Lâmpada da bomba de drenagem
MO	Placa terminal principal
MP	Sensor da porta
PA	Botão de início de ciclo
PL	Pressostato
PS	Bomba de drenagem
RB	Resistência do boiler
RV	Resistência do tanque
TB	Termostato de boiler
TS1,2	Termostato de segurança
TV	Termostato do tanque

Esquema Elétrico B30



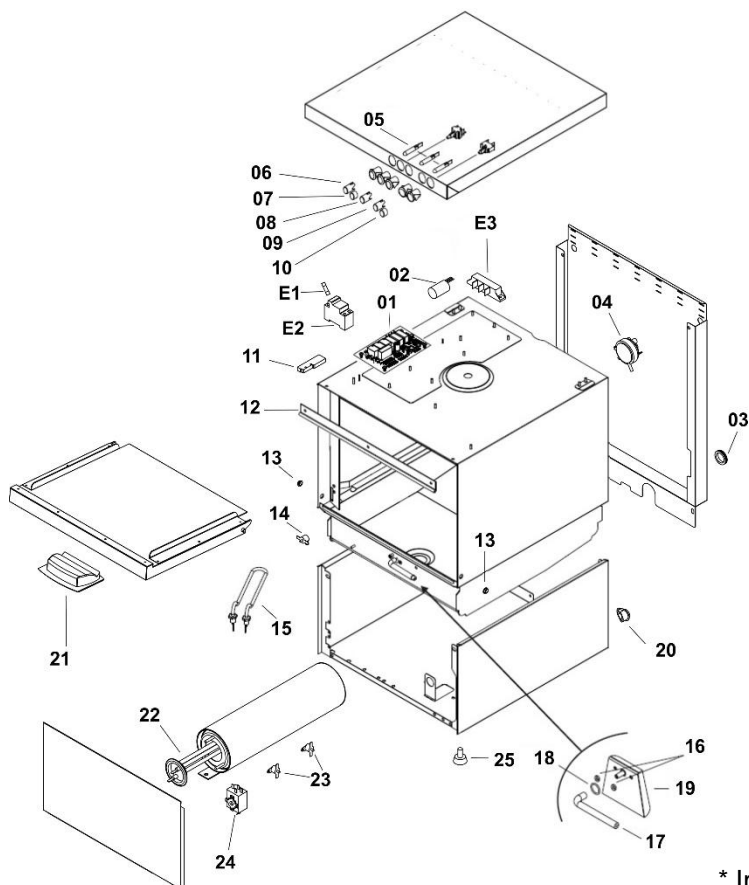
Legenda	
A	Bomba de drenagem
B	Dispensador de detergente
C	Bomba de reforço
C2,3	Contatora da resistência
DB	Dispensador de abrillantador
DD	Dosador de detergente
EC	Válvula solenoide
EP	Bomba elétrica
F	Fusível 6,3A
FA	Filtro anti-ruído
IG	Botão (liga/desliga)
IS	Botão de drenagem
L1	Lâmpada "máquina ligada"
L3	Lâmpada "máquina pronta para ciclo"
L4	Lâmpada "ciclo em andamento"
L5	Lâmpada da bomba de drenagem
MP	Sensor da porta
PA	Botão de início de ciclo
PL	Pressostato
PR	Bomba de reforço
PS	Bomba de drenagem
RB	Resistência do boiler
RV	Resistência do tanque
SC	Botão seletor de ciclo
T	Timer de ciclo (placa)
TB	Termostato de boiler
TS1,2	Termostato de segurança
TV	Termostato do tanque

Esquema Elétrico B50



Legenda	
A	Bomba de drenagem
B	Dispensador de detergente
C	Bomba de reforço
C2,3	Contatora da resistência
DB	Dispensador de brilhantador
DD	Dosador de detergente
EC	Válvula solenoide
EP	Bomba elétrica
F	Fusível 6,3A
FA	Filtro anti-ruído
IG	Botão (liga/desliga)
IS	Botão de drenagem
L1	Lâmpada "máquina ligada"
L3	Lâmpada "máquina pronta para ciclo"
L4	Lâmpada "ciclo em andamento"
L5	Lâmpada da bomba de drenagem
MP	Sensor da porta
PL	Pressostato
PR	Bomba de reforço
PS	Bomba de drenagem
RB	Resistência do boiler
RV	Resistência do tanque
SC	Botão seletor de ciclo
T	Timer de ciclo (placa)
TB	Termostato de boiler
TS1,2	Termostato de segurança
TV	Termostato do tanque

Desenho em Explosão – Modelo B20

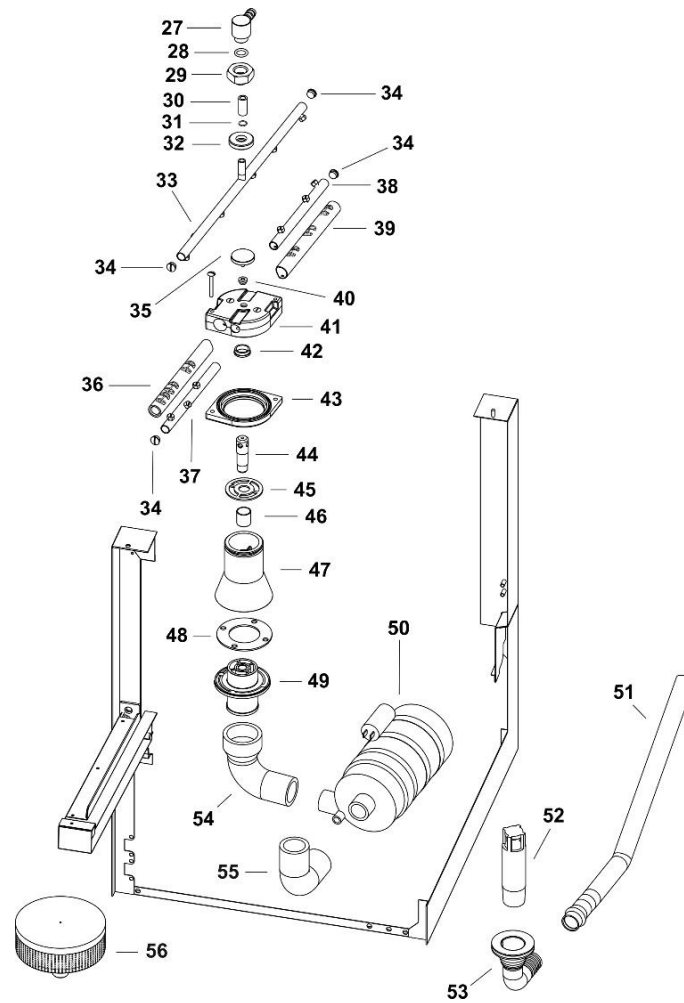


* Imagem meramente ilustrativa.
Aparência do equipamento
varia conforme modelo.

Peças de Reposição 01 – Modelo B20

Posição	Código	Descrição	Quant.
1	PCA019	Temporizador Eletrônico	1
2	FIL009	Filtro Anti-Ruído	1
3	BCH104	Passa fio	1
4	CHE121	Interruptor de Nível	1
5	LPD013	Lâmpada de Aviso Laranja Neon	3
6	BOT025	Botão Liga/Desliga	1
7	LPD016	Lâmpada Botão Liga/Desliga	1
8	LPD014	Lâmpada Fim do Processo	1
9	LPD015	Lâmpada Aviso de Ciclo	1
10	BOT027	Botão Início do Processo Start	1
11	CHE115	Sensor Magnético da Porta	1
12	VED016	Guarnição da Porta	1
13	BGT053	Bucha da Porta Basculante	2
14	TMT013	Termostato de Contato	1
15	RTE013	Resistência 500 W	1
16	ANL017	Anel de Vedação Nylon	2
17	MGR059	Mangueira do Acumulador de Pressão	1
18	ANL018	Anel de Vedação	1
19	VAL005	Válvula Controle Pressão	1
20	TCE038	Prensa Cabo	1
21	ACA012	Alça Puxador da Porta	1
22	RTE012	Resistência 2500 W 220 V	1
23	TMT011	Termostato de Contato	2
24	TMT012	Termostato	1
25	PEP022	Pé	4
---	---	---	---
E1	FUS008	Fusível de Vidro	1
E2	FUS009	Porta Fusível	1
E3	CHE172	Bloco de Terminais	1

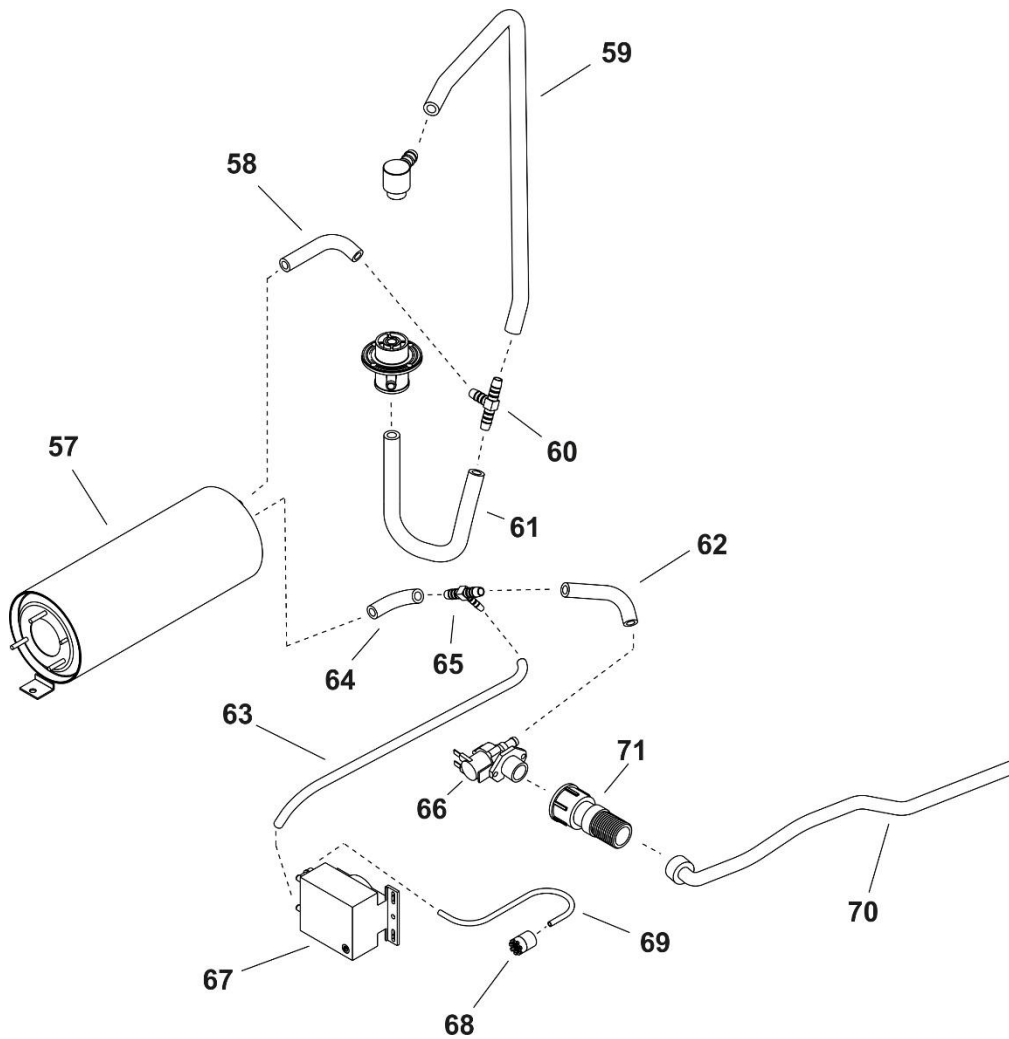
Desenho em Explosão 02 – Modelo B20



Peças de Reposição 02 – Modelo B20

Posição	Código	Descrição	Quant.
27	CNX018	Conexão Plástica	1
28	ANL019	Anel O-Ring	1
29	POE023	Porca	1
30	SPD039	Espaçador do Tubo Distribuição de Água	1
31	ANL020	Anel de Vedação em Teflon	1
32	POE024	Porca do Tubo Distribuição de Água	1
33	TUR004	Tubo de Distribuição de Água	1
34	TAP127	Tampão do Tubo de Distribuição de Água	4
35	PRE005	Parafuso do Cabeçote Giratório	1
36	TUR005	Tubo Inferior Esquerdo para Lavar	1
37	TUR006	Tubo Inferior Esquerdo para Enxague	1
38	TUR007	Tubo Inferior Direito para Enxague	1
39	TUR008	Tubo Inferior Direito para Lavar	1
40	BGT054	Bucha Superior do Cabeçote Giratório	1
41	CAB015	Cabeçote Giratório	1
42	BGT055	Bucha Inferior do Cabeçote Giratório	1
43	TRV024	Trava do Cabeçote	1
44	PIT016	Pino inferior do Cabeçote	1
45	ANL021	Anel O-Ring	1
46	SPD040	Espaçador do Pino Inferior Cabeçote	1
47	ETR088	Coluna do Cabeçote	1
48	VED005	Vedação da Coluna	1
49	SBT308	Suporte para Coluna	1
50	MTE174	Bomba Monof. Montada	1
51	MGR003	Mangueira Drenagem	1
52	TUR009	Tubo de Descarga	1
53	PVC051	Sistema Drenagem de Plástico Completo	1
54	PVC052	Conexão Joelho	1
55	PVC053	Tubo Entrada de Água	1
56	FIL011	Filtro de Entrada Completo	1

Desenho em Explosão 03 – Modelo B20



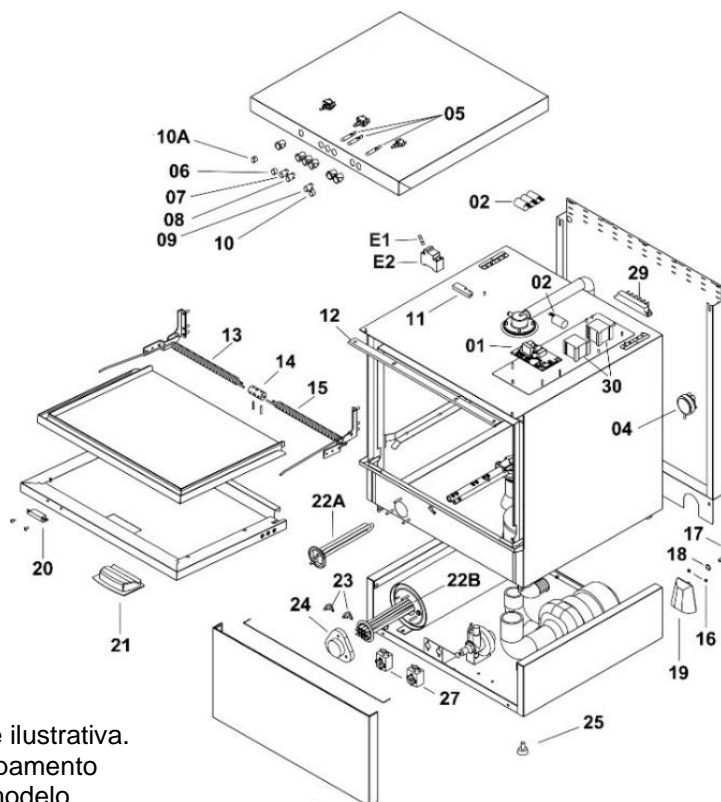
Peças de Reposição 03 – Modelo B20

Posição	Código	Descrição	Quant.
57	RTE014	Aquecedor - Cilindro com Resistência	1
58	MGR004	Mangueira do Aquecedor para Conexão T	1
59	TBC002	Tubo	1
60	CNX019	Conexão T	1
61	MGR005	Mangueira da Conexão T para Aquecedor	1
62	MGR006	Mangueira da Válvula Solenóide para Conexão T	1
63	TBC003	Tubo	1
64	MGR007	Mangueira de Entrada	1
65	CNX020	Conexão de Redução T	1
66	VAL004	Válvula Solenóide Simples	1
67	SBT640	Dosador Bomba Peristáltica Abrilhantador	1
68	FIL012	Filtro Distribuidor de Abrilhantador Completo	1
69	MGR008	Mangueira do Filtro para a Bomba do Abrilhantador	1
70	MGR009	Mangueira de Abastecimento com Junta FF	1
71	VAL020	Válvula Anti-Retorno	1

Lista de Acessórios – Modelo B20

Posição	Código	Descrição	Quant.
--	CET006	Cesto para pires e pequenos pratos	1
--	CET007	Cesto para talheres	1
--	CET008	Cesto liso	1

Desenho em Explosão – Modelo B30

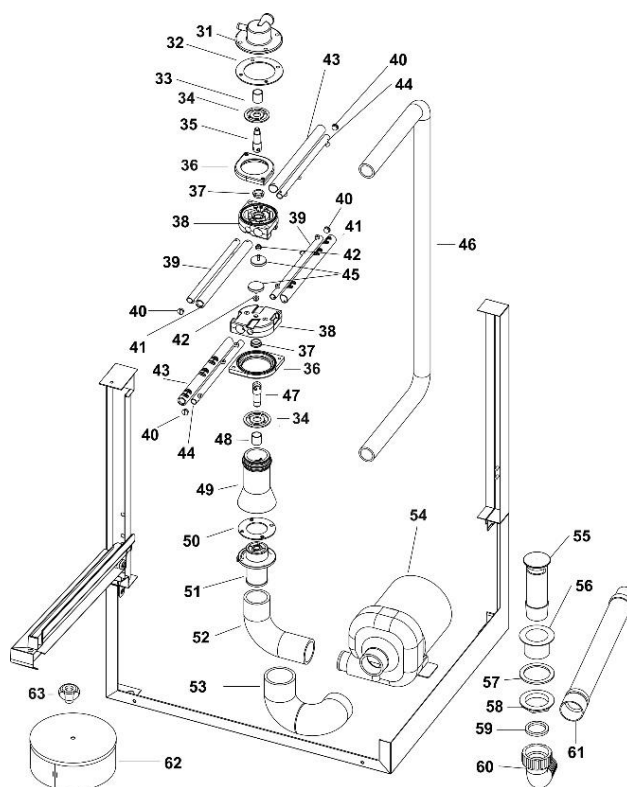


* Imagem meramente ilustrativa.
Aparência do equipamento
varia conforme modelo.

Peças de Reposição 01 – Modelo B30

Posição	Código	Descrição	Quant.
1	PCA020	Temporizador Eletrônico 2 Ciclos	1
2	FIL009	Filtro Anti-Ruído	1
---	---	---	---
4	CHE113	Interruptor de Nível	1
5	LPD013	Lâmpada de Aviso Laranja Neon	3
6	BOT025	Botão Liga/Desliga	1
7	LPD016	Lâmpada Botão Liga/Desliga	1
8	LPD014	Lâmpada Fim do Processo	1
9	LPD015	Lâmpada Aviso de Ciclo	1
10	BOT027	Botão Início do Processo Start	1
10A	BOT028	Botão Seleção de Ciclo	1
11	CHE115	Sensor Magnético da Porta	1
12	VED017	Guarnição da Porta	1
13	SBT311	Suporte Esquerdo Mola da Porta	1
14	MOL032	Mola da Porta	1
15	SBT312	Suporte Direito Mola da Porta	1
16	ANL017	Anel de Vedação Nylon	2
17	MGR001	Mangueira do Acumulador de Pressão	1
18	ANL018	Anel de Vedação	1
19	VAL006	Válvula Controle Pressão	1
20	CHE173	Atuador da Porta	1
21	ACA012	Alça Puxador da Porta	1
22A	RTE012	Resistência 2500 W 220 V	1
22B	RTE011	Resistência 3000 W 220 V	1
23	TMT011	Termostato de Contato	1
24	TAP134	Tampa do Aquecedor	1
25	PEP022	Pé	4
---	---	---	---
27	TMT012	Termostato	2
29	PCA021	Placa de Conexão Terminal	1
30	CHE126	Interruptor do Controle Remoto	2
E1	FUS010	Fusível	1
E2	FUS009	Porta Fusível	1

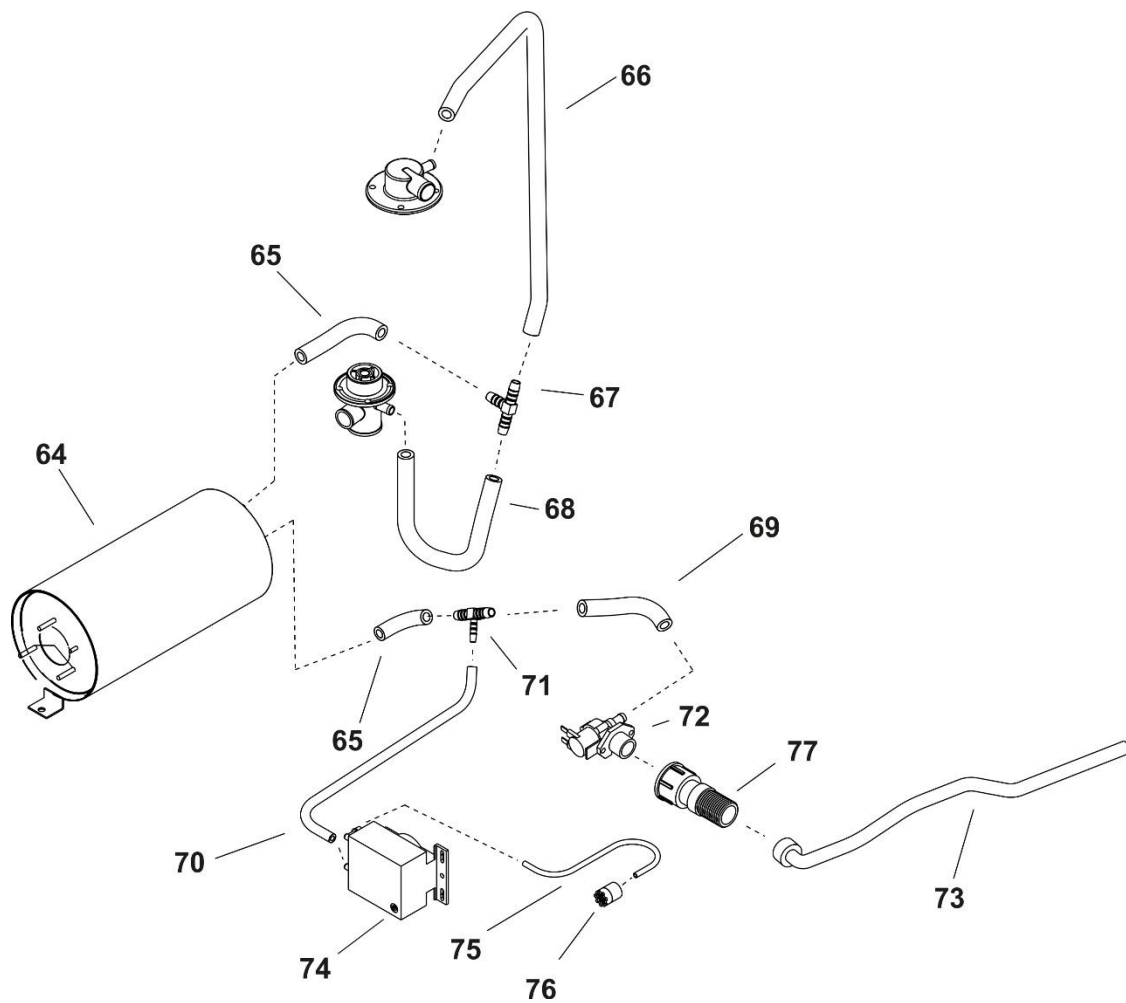
Desenho em Explosão 02 – Modelo B30



Peças de Reposição 02 – Modelo B30

Posição	Código	Descrição	Quant.
31	CNX021	Conexão Coluna Superior	1
32	VED008	Vedação da Coluna Superior	1
33	SPD041	Espaçador do Pino Superior Cabeçote	1
34	ANL021	Anel O-Ring	1
35	PIT017	Pino Superior do Cabeçote	1
36	TRV024	Trava do Cabeçote	1
37	BGT055	Bucha Inferior do Cabeçote Giratório	2
38	CAB015	Cabeçote Giratório	2
39	TUR011	Tubo Direito para Enxague	2
40	TAP127	Tampão do Tubo Distribuição Água	4
41	TUR012	Tubo Direito para Lavar	2
42	BGT054	Bucha Superior do Cabeçote Giratório	2
43	TUR013	Tubo Esquerdo para Lavar	2
44	TUR014	Tubo Esquerdo para Enxague	2
45	PRE005	Parafuso do Cabeçote Giratório	2
46	PVC054	Tubo de Lavagem	1
47	PIT016	Pino inferior do Cabeçote	1
48	SPD040	Espaçador do Pino Inferior Cabeçote	1
49	ETR089	Coluna do Cabeçote	1
50	VED005	Vedação da Coluna	1
51	CNX022	Conexão Coluna Inferior	1
52	PVC055	Conexão Joelho	1
53	PVC056	Tubo Entrada de Água	1
54	MTE176	Bomba Monof.	1
55	TUR010	Tubo de Descarga Cinza	1
56	TBI025	Tubo de Drenagem	1
57	VED009	Vedação Tubo de Drenagem	1
58	ANL023	Anel Tubo de Drenagem	1
59	JNT006	Junta da Conexão Cotovelo	1
60	PVC057	Conexão Cotovelo de Drenagem	1
61	MGR015	Mangueira de Drenagem	1
62	FIL013	Filtro de Entrada	1
63	MNL061	Manípulo	1

Desenho em Explosão 03 – Modelo B30



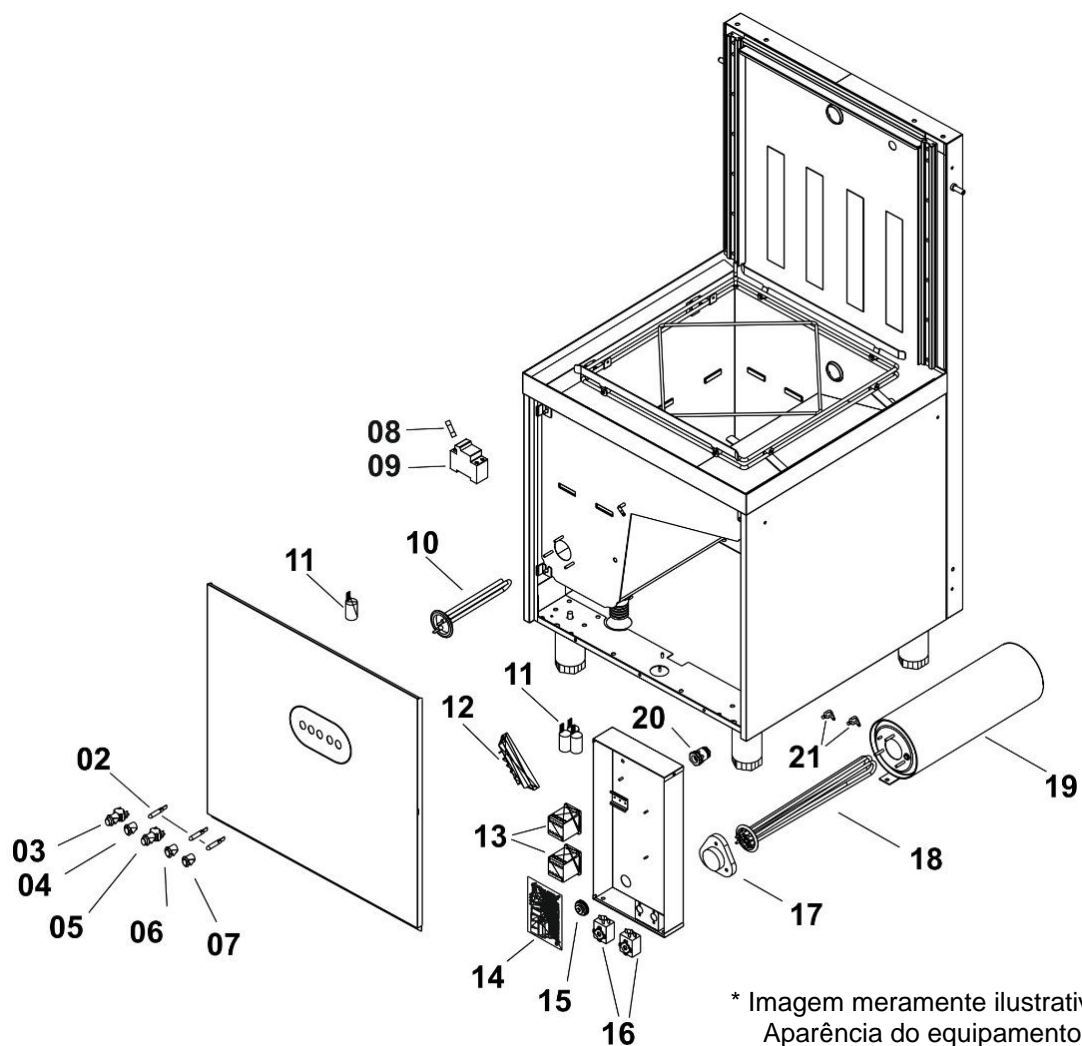
Peças de Reposição 03 – Modelo B30

Posição	Código	Descrição	Quant.
64	RTE015	Aquecedor - Cilindro com Resistência	1
65	MGR010	Mangueira do Aquecedor para Conexão T	2
66	MGR011	Mangueira Saída de Água	1
67	CNX019	Conexão T	1
68	MGR012	Mangueira da Conexão T para o Aquecedor	1
69	MGR013	Mangueira da Válvula Solenóide para Conexão T	1
70	MGR014	Tubulação de Alimentação	1
71	CNX020	Conexão de Redução T	1
72	VAL004	Válvula Solenóide Simples	1
73	MGR009	Mangueira de Abastecimento com Junta FF	1
74	SBT640	Dosador Bomba Peristáltica Abrilhantador	1
75	MGR008	Mangueira do Filtro para a Bomba do Abrilhantador	1
76	FIL012	Filtro Distribuidor de Abrilhantador Completo	1
77	VAL020	Válvula Anti-Retorno	1

Lista de Acessórios – Modelo B30

Posição	Código	Descrição	Quant.
--	CET007	Cesto para talheres	1
--	CET009	Cesto para pratos	1
--	CET010	Cesto liso	1

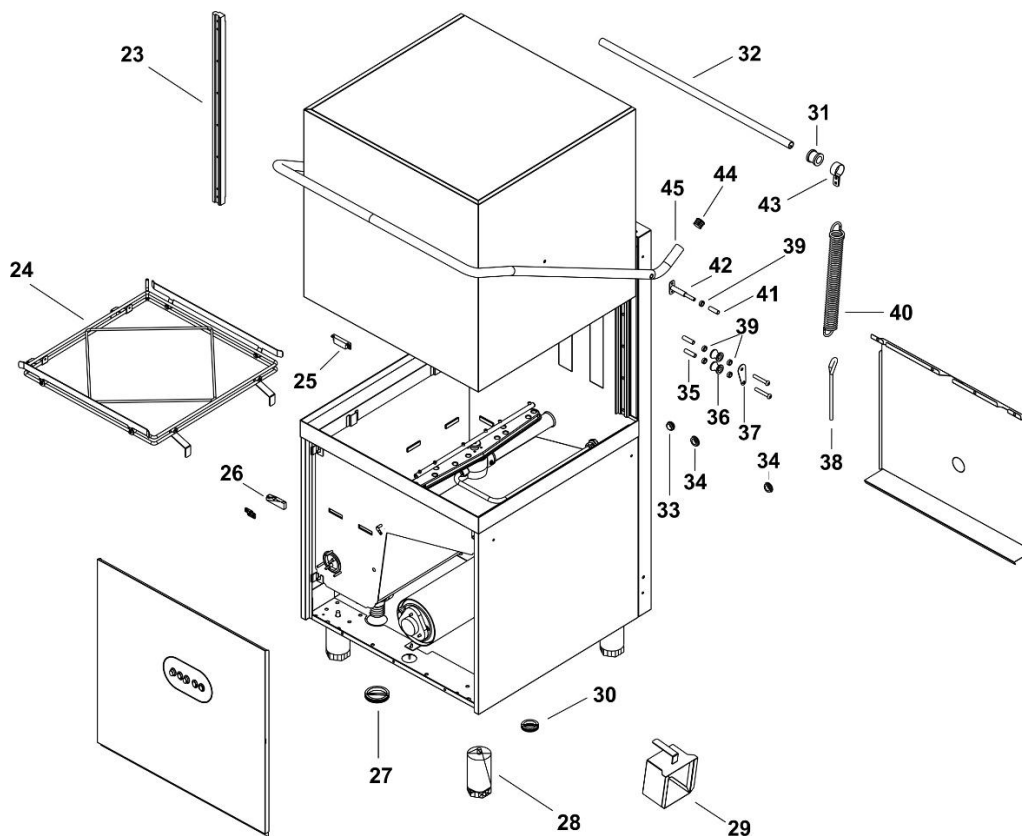
Desenho em Explosão – Modelo B50



Peças de Reposição 01 – Modelo B50

Posição	Código	Descrição	Quant.
---	---	---	---
2	LPD013	Lâmpada de Aviso Laranja Neon	3
3	BOT025	Botão Liga/Desliga	1
4	LPD016	Lâmpada Botão Liga/Desliga	1
5	BOT028	Botão Seleção de Ciclo	1
6	LPD014	Lâmpada Fim do Processo	1
7	LPD015	Lâmpada Aviso de Ciclo	1
8	FUS010	Fusível	1
9	FUS009	Porta Fusível	1
10	RTE012	Resistência 2500 W 220 V	1
11	FIL009	Filtro Anti-Ruído	1
12	PCA021	Placa de Conexão Terminal	1
13	CHE126	Interruptor do Controle Remoto	2
14	PCA022	Temporizador Eletrônico	1
15	TCE043	Passa Fio	1
16	TMT012	Termostato	2
17	TAP134	Tampa do Aquecedor	1
18	RTE016	Resistência	1
19	RTE015	Aquecedor - Cilindro com Resistência	1
20	TCE044	Passa Fio com Anel Roscado	1
21	TMT011	Termostato de Contato	2

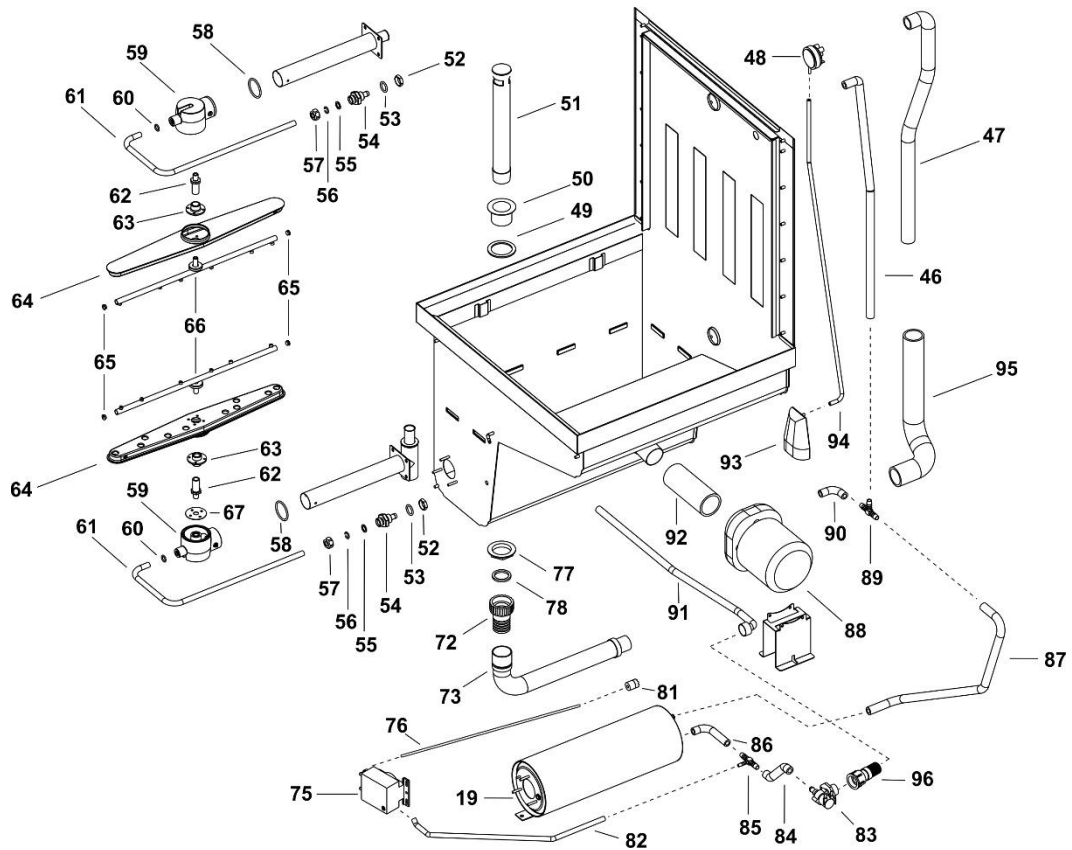
Desenho em Explosão 02 – Modelo B50



Peças de Reposição 02 – Modelo B50

Posição	Código	Descrição	Quant.
23	GIA121	Guia da Capota	2
24	SBT313	Suporte do Cesto	1
25	CHE123	Sensor da Porta	1
26	CHE115	Sensor Magnético da Porta	1
27	TCE046	Passa Fio	1
28	PEP035	Pé	4
29	FIL014	Filtro de Entrada Completo	1
30	TCE047	Passa Fio	1
31	GIA079	Guia da Mola	2
32	SBT314	Tubo Suporte da Mola	1
33	TCE048	Passa Fio	1
34	TCE049		2
35	SPD042	Tubo Espaçador	4
36	ROL035	Rodizio	4
37	AMP067	Apoio	2
38	HAT052	Haste Gancho de Ajuste	2
39	SPD043	Espaçador	10
40	MOL033	Mola	2
41	BGT056	Bucha Pino do Puxador	2
42	PIT018	Pino do Puxador	2
43	PRL012	Abraçadeira da Mola	2
44	BCH082	Tampão Alça Puxador da Porta	2
45	ACA013	Alça Puxador da Porta	1

Desenho em Explosão 03 – Modelo B50



Peças de Reposição 03 – Modelo B50

Posição	Código	Descrição	Quant.
46	PVC059	Tubo de Enxague Superior	1
47	PVC060	Tubo de Lavação Superior	1
48	CHE127	Interruptor de Nível	1
49	VED009	Vedação Tubo de Drenagem	1
50	TBI025	Tubo de Drenagem	1
51	TUR015	Tubo de Descarga Cinza	1
52	POS151	Porca	2
53	ANL025	Anel O-Ring	2
54	CNX023	Conexão Tubo de Lavagem	2
55	ANL026	Anel	2
56	ANL027		
57	POS152	Porca	2
58	ANL028	Anel O-Ring	2
59	CNX024	Conexão Sistema de Lavagem	2
60	ANL019	Anel O-Ring	2
61	TUR016	Tubo de Enxaguamento	2
62	PIT019	Pino Rotor	2
63	BGT057	Bucha para Braço de Lavagem	2
64	SBT316	Braço de Lavagem	2
65	TAP127	Tampão do Tubo Distribuição Água	4
66	TUR017	Tubo de Enxague	2
67	AMP068	Apoio Limitador	1
---	---	---	---
---	---	---	---
---	---	---	---
---	---	---	---
72	CNX025	Conexão da Mangueira de Drenagem	1

73	MGR015	Mangueira de Drenagem	1
---	---	---	---
75	SBT640	Dosador Bomba Peristáltica Abrilhantador	1
76	MGR008	Mangueira do Filtro para a Bomba do Abrilhantador	1
77	ANL023	Anel Tubo de Drenagem	1
78	JNT006	Junta da Conexão Cotovelo	1
---	---	---	---
---	---	---	---
81	FIL012	Filtro Distribuidor de Abrilhantador Completo	1
82	MGR018	Mangueira de Saída do Abrilhantador	1
83	VAL004	Válvula Solenóide Simples	1
84	MGR057	Mangueira da Conexão para Saída dos Resíduos	1
85	CNX020	Conexão de Redução T	1
86	MGR020	Mangueira da Conexão T para o Aquecedor	1
87	MGR021	Mangueira do Aquecedor	1
88	MTE176	Bomba 230 V 60 Hz Monof.	1
89	CNX019	Conexão T	1
90	MGR022	Mangueira da conexão T para a Bomba	1
91	MGR009	Mangueira de Abastecimento com Junta FF	1
92	MGR023	Mangueira de distribuição da Bomba	1
93	VAL007	Válvula Controle de Pressão	1
94	TUR018	Tubo da Válvula	1
95	MGR024	Mangueira de Fornecimento da Bomba	1
96	VAL020	Válvula Anti-Retorno	1

Lista de Acessórios – Modelo B50

Posição	Código	Descrição	Quant.
--	CET007	Cesto para talheres	1
--	CET010	Cesto liso	1
--	CET011	Cesto para pratos	1

TERMO DE GARANTIA

(para Mercado Brasileiro)



A IMG BRASIL, fabricante dos produtos METVISA, compromete-se em garantir seus produtos contra possíveis defeitos de fabricação durante 180 dias (inclusive os 90 dias da garantia legal), contados a partir da data de emissão da respectiva Nota Fiscal de venda.

Nos casos dos itens citados acima fica restrita a garantia somente legal (90 dias) para os itens relacionados abaixo considerados de desgaste natural ou que envolve a parte elétrica:

- Painel Elétrico;
- Componentes elétricos (motor, bomba, sensores, botões).

Todos os componentes que comprovadamente apresentarem defeitos de fabricação, serão consertados ou substituídos, conforme o caso, gratuitamente pela IMG BRASIL, ou qualquer ASSISTÊNCIA TÉCNICA AUTORIZADA IMG BRASIL, dentro do período de garantia e com a apresentação do atual TERMO DE GARANTIA devidamente preenchido e Nota Fiscal correspondente.

Não serão assegurados pelo presente TERMO DE GARANTIA, danos ou defeitos provocados por:

- Má utilização do equipamento;
- Falta de conservação e manutenção;
- Estocagem inadequada;
- Defeitos na rede elétrica;
- Instalação inadequada;
- Desgastes naturais;
- Transporte ou intempéries;
- Falta de uso por período prolongado;
- Não observância das informações e orientações técnicas.

A alteração do produto ou substituição por componentes indevidos, não originais, bem como o término do prazo de garantia, tornam sem efeito o presente TERMO DE GARANTIA.

A IMG BRASIL reserva-se o direito de modificar o equipamento e seus componentes sem prévio aviso, sem necessidade de efetuar o mesmo nos equipamentos já vendidos.

DADOS PARA COMPROVAÇÃO DE GARANTIA

PRODUTO

Código: _____

Data de Fabricação: ____/____/____

Número: _____

NOTA FISCAL

Data: ____/____/____

Número: _____

CONSUMIDOR

Carimbo/Assinatura do Vendedor

Nome: _____

Endereço: _____

REVENDEDOR

Nome: _____

Endereço: _____

Carimbo/Assinatura do Vendedor

ASSISTÊNCIA TÉCNICA - at@metvisa.com.br

Relação de Assistências Técnicas no site:

www.metvisa.com.br

IMG BRASIL FABRICANTE DOS PRODUTOS



IMG-BRASIL Indústria de Máquinas para Gastronomia Ltda.

CNPJ 11.193.347/0001-14 - CREA 131726-3
Rod. Antônio Heil - KM 23 Nº 5825 - Bairro: Limoeiro
CEP 88352-502 - Brusque - SC - Brasil
Fone/fax. +55 47 3251-5555 - Site: www.metvisa.com.br
E-mail: sac@metvisa.com.br - vendas@metvisa.com.br



Conheça nossa linha
completa de produtos.